



Instech

Zakład Techniki Sanitarnej

UL. ZIELNA 2
09-472 SŁUPNO
E'MAIL: pbobrowski@instechzts.pl

MOBILE: +48 608 142 467
FAX: +48 24 362 00 64
www.instechzts.pl

Inwestor:

**GMINA JASTKÓW
UL. CHMIEŁOWA 3
21-002 PANIEŃSZCZYŻNA**

Starostwo Powiatowe
ul. w Lublinie
ul. Spokojna 9
20-074 Lublin

Nazwa i kategoria obiektu budowlanego:

**BUDOWA SIECI KANALIZACJI SANITARNEJ WRAZ Z PRZYŁĄCZAMI
W M. KOLONIA PŁOUSZOWICE I DĄBROWICA, GM. JASTKÓW**

Kategoria obiektu – XXVI

Adres obiektu:

**JEDN. EW. 060907_2 JASTKÓW
OB. 0002 DĄBROWICA
OB. 0019 KOLONIA PŁOUSZOWICE
OB. 0003 DĘBÓWKA KOLONIA**

Składnik: PROJEKT BUDOWLANY: PROJEKT ZAGOSPODAROWANIA TERENU

Branża: SANITARNA

Autorzy opracowania:

Projektant /br. sanitarna/:

mgr inż. PAWEŁ BOBROWSKI

Sprawdził /br. sanitarna/:

mgr inż. PAWEŁ RĘDZIŃSKI

Asystent projektanta:

mgr inż. MATEUSZ KANIA

Tom I/II, Egzemplarz 1/5

Słupno, 09 października 2020r.

NIP 774-139-40-71

REGON 140784697

PROJEKTANT
mgr inż. Paweł Bobrowski
uprawnienia budowlane bez ograniczeń
w zakresie sieci, instalacji i urządzeń
ciepłotł., wentyl., gazowych, wod.-kan.

SPRAWDZAJĄCY
mgr inż. Paweł Rędziński
uprawnienia budowlane do projektowania
bez ograniczeń w specjalności instalacyjnej w zakresie
sieci, instalacji i urządzeń ciepłych, wentylacyjnych,
gazowych, wod.-kan. i kanalizacyjnych
nr MAZ/0428/POO5/09

Spis zawartości:

Strona tytułowa	str. 1
Adres obiektu	str. 2
Spis zawartości	str. 3
Część opisowa do projektu zagospodarowania terenu	str. 4
Część graficzna do projektu zagospodarowania terenu	str. 5-13
Informacja dotycząca bezpieczeństwa i ochrony zdrowia	str. 14-16
Informacja o obszarze oddziaływania	str. 17-18
Oświadczenie projektantów	str. 19-20
Decyzje, opinie, uzgodnienia	
1. Uprawnienia projektowe i zaświadczenia MOIIB	
2. Warunki techniczne wydane przez UG z dnia 23,04,2018 r.	
3. Opinia z narady koordynacyjnej wydana przez Starostę Lubelskiego z dnia 24,07,2020 r.	
4. Uzgodnienie PSG Sp. z o.o.	
5. Decyzja Zarządu Dróg Powiatowych na lokalizację z dnia 11,03,2020 r.	
6. Decyzja pozwolenie wodnoprawne z dnia 31,03,2020 r.	
7. Uzgodnienie PGW Wody Polskie z dnia 23,12,2019 r.	
8. Uzgodnienie WUOZ z dnia 24,01,2020 r.	
9. Decyzja o ustaleniu lokalizacji inwestycji celu publicznego nr K.6733.3.2019.AM.5 z dnia 05,03,2020 r.	
10. Decyzja o środowiskowych uwarunkowaniach z dnia 05,07,2019 r.	
11. Uzgodnienie ZDP	

Starostwo Powiatowe
ul. w Lublinie 9
20-074 Lublin

PROJEKT ZAGOSPODAROWANIA TERENU

CZĘŚĆ OPISOWA

1. Przedmiot inwestycji

Niniejsze opracowanie obejmuje projekt budowlany branży sanitarnej budowy sieci kanalizacji sanitarnej systemu grawitacyjno-ciśnieniowego wraz z przepompowniami i przyłączami w m. Dąbrowica i Kolonia Płuszczyce, gm. Jastków, powiat lubelski, woj. lubelskie.

Włączenie projektowanej sieci kanalizacyjnej przewidziano do istniejącego kanału grawitacyjnego k.s. o średnicy DN300 zlokalizowanego w rejonie skrzyżowania ul. Wądolnej i Głównej na terenie Miasta Lublin.

UWAGA. Odcinek projektowanej k.s. w ul. Wądolnej od granicy: Gmina Jastków-Miasto Lublin – wg odrębnego opracowania.

2. Wykaz działek, na których zlokalizowano inwestycję.

JEDN. EW. 060907_2 JASTKÓW

OB. 0002 DĄBROWICA, DZ. 562/26, 562/27, 563/4, 562/29, 567, 557/1, 553/1, 533/5, 639/32, 628/19, 633/3, 586, 495/4, 786, 529/3, 516/9, 511/10, 377/4, 493, 492, 497, 509, 492, 431, 206, 120/5, 118/1, 104/1, 340/3, 207, 43/8, 43/7, 239/2, 443/3, 340/3, 536/1, 595/1, 495/1, 555, 494/2, 530/3, 568/1, 565/1, 566, 565/2, 562/23, 562/25, 562/24, 562/22, 569, 573/6, 573/5, 829/2, 628/5, 628/7, 628/24, 628/23, 627/3, 828/3, 626/9, 813/1, 625/3, 625/2, 813/4, 813/5, 623/16, 623/12, 623/47, 623/15, 623/13, 573/7, 573/18, 573/25, 573/26, 573/9, 573/11, 573/13, 573/36, 573/8, 573/10, 573/23, 573/39, 573/24, 573/30, 573/55, 573/40, 573/27, 573/21, 574/1, 548/2, 547, 548/1, 546, 379/3, 575/2, 371/2, 580, 545, 544, 381, 542, 382, 485, 585/3, 819, 541, 538, 539, 588/1, 588/8, 589/2, 536/2, 537, 640/13, 640/7, 640/8, 640/4, 639/15, 639/23, 639/31, 495/5, 532/2, 533/1, 378, 491, 377/8, 371/1, 490, 489/2, 489/1, 369, 488, 487, 367/1, 486/2, 486/1, 389/2, 484/2, 393/1, 483, 482, 484/3, 484/4, 481/2, 481/1, 478, 477, 394, 865, 957/4, 480, 479, 390/4, 416/2, 420, 421/1, 952/6, 422/6, 952/5, 422/4, 422/3, 422/5, 423/6, 476/2, 476/1, 475, 474, 473/2, 473/1, 472, 471, 469, 468, 467/2, 433, 434/1, 467/1, 466, 465, 464, 463, 462, 461/2, 451, 452, 450/5, 450/6, 453/3, 454/1, 455/1, 460/6, 461/1, 507, 495/2, 916/1, 528, 527/5, 527/14, 527/11, 527/9, 527/15, 527/6, 527/3, 527/12, 527/2, 761/16, 527/10, 526/3, 526/4, 525/3, 525/4, 761/17, 761/11, 761/9, 761/12, 524, 522, 521/1, 521/2, 825/5, 825/3, 43/11, 43/14, 768/5, 768/3, 768/7, 768/6, 520, 519, 518/4, 518/3, 518/1, 785/7, 785/6, 785/3, 787/1, 517/3, 517/2, 517/1, 516/2, 516/4, 516/3, 513/6, 513/8, 513/7, 513/5, 512/1, 512/2, 512/3, 512/4, 510/30, 510/14, 511/7, 511/9, 510/28, 510/31, 510/13, 510/32, 510/24, 510/15, 510/25, 510/18, 510/21, 510/33, 510/44, 510/2, 510/41, 510/45, 510/40, 510/43, 511/13, 511/12, 511/11, 511/4, 868, 176, 175, 163, 172, 171, 170, 168, 169, 164, 160, 167, 161, 155, 159, 156, 158, 151/4, 123/2, 121/6, 120/1, 120/2, 120/3, 120/7, 120/6, 951/5, 951/2, 951/3, 951/1, 112/1, 109/1, 112/2, 109/2, 104/3, 151/5, 152/1, 147/1, 186/1, 189/1, 150, 148/1, 146, 141, 960/1, 143, 140, 83/4, 138/1, 76/4, 134, 135, 72/4, 439/1, 131, 826/1, 130, 129, 56/2, 216, 878/1, 878/2, 124, 875, 43/21, 196, 43/19, 43/10, 40/2, 39/1, 225/1, 222/2, 222/4, 219, 218, 220/1, 220/2, 222/3, 222/4, 225/2, 227/2, 227/5, 226/2, 189/2, 460/1, 149/2, 459, 202, 199, 949, 458, 203, 204/1, 457/1, 457/2, 204/2, 205/4, 457/3, 205/6, 208, 432, 430/1, 430/3, 434/3, 447/3, 435, 441/3, 448/1, 446/1, 445, 209/2, 584/2, 210/2, 213/1, 213/3, 272/3, 272/2, 214/2, 215, 214/1, 102/2, 100/2, 88/2, 815, 444/8, 444/7, 221, 444/10, 444/11, 444/13, 439/4, 439/3, 439/2, 440/2, 442/2, 228/2, 228/1, 230, 229/1, 231/1, 234/2, 234/6, 234/5, 470/1, 470/2, 237/4, 271/4, 271/2, 272/4, 273/2, 440/1, 274/6, 438/1, 275/1, 275/3, 275/6, 437, 429/1, 429/11, 429/2, 428/1, 428/2, 818/5, 818/4, 842, 843/1, 417/2, 417/1, 416/1, 411, 412/9, 396/2, 412/10, 412/8, 397/1, 412/11, 397/2, 43/15, 43/16, 43/13, 43/12, 280, 395/4, 125, 523, 588/10, 969/1, 880, 761/14, 634/11, 634/12, 634/13, 788/1, 788/2, 788/4, 868

OB. 0019 KOLONIA PŁOVSZOWICE – DZ. 364/4, 314, 408/11, 410, 253, 276/2, 279/3, 511, 260/5, 302/4, 302/5, 366/5, 297/4, 297/2, 299/1, 324/5, 324/6, 324/7, 318/1, 326/7, 326/11, 326/3, 326/13, 326/12, 325/2, 290/1, 338/1, 290/2, 289, 256/5, 256/4, 257/1, 258/8, 258/6, 258/4, 258/3, 260/4, 261/3, 263/5, 264/24, 264/26, 366/6, 367/2, 367/1, 368/8, 368/3, 368/1, 369/4, 369/9, 369/13, 369/8, 369/10, 369/11, 370/1, 371/3, 584, 372/2, 373/2, 295/6, 295/7, 397/10, 399/21, 399/14, 399/12, 301/1, 302/6, 302/2, 399/6, 518, 411/4, 411/6, 411/5, 408/10, 408/9, 411/1, 409/2, 409/3, 409/4, 409/1, 412, 413/8, 303, 414/10, 414/9, 414/8, 334/15, 334/8, 334/9, 334/12, 334/14, 334/4, 334/3, 336/3, 341/2, 341/3, 337, 574, 416/17, 416/16, 415/6, 416/15, 340/1, 535/8, 535/9, 535/10, 416/13, 417/11, 342/1, 418/2, 418/6, 420/4, 420/2, 420/6, 351/12, 351/10, 351/14, 351/13, 421, 352/3, 352/4, 352/5, 423/1, 423/4, 424/2, 354/2, 354/1, 354/3, 355/9, 355/7, 425/2, 425/3, 355/6, 355/8, 355/11, 355/10, 355/13, 426/2, 357/5, 497/4, 524/3, 524/2, 356/5, 525/3, 354/6, 326/14, 535/4, 420/7

OB. 0003 DĘBÓWKA KOLONIA – DZ. 243, 152/3, 155

3. Istniejący plan zagospodarowania terenu

Istniejące zagospodarowanie:

- drogi gminne, powiatowe i prywatne o nawierzchni asfaltowej, z kostki betonowej, gruntowej lub częściowo utwardzonej kruszywem, działki prywatne budowlane, działki rolne, rzeki: Czechówka, Dopływ z Motycza - Łazęga.

Elementy podziemne: sieć wodociągowa z przyłączami, proj. k.s., przewody energetyczne i telekomunikacyjne napowietrzne i kablowe, sieć gazowa z przyłączami.

4. Projektowany plan zagospodarowania terenu

Projektowana sieć kanalizacyjna z rur DN0,20 m odbierze ścieki sanitarne z budynków usytuowanych wzdłuż drogi poprzez przyłącza grawitacyjne z rur PVC 0,16 m lub ciśnieniowe z rur PE 40/50 i doprowadzi do projektowanych przepompowni ścieków. Zrzut ścieków projektuje się do istniejącego kanału grawitacyjnego k.s. o średnicy DN300 zlokalizowanego w rejonie skrzyżowania ul. Wądołnej i Główniej na terenie Miasta Lublin.

Projektuje się 14 kpl przepompowni ścieków wraz z przewodem ciśnieniowym, sterowniczym i szafką sterowniczą (komplet przepompowni ścieków) oraz przewodem energetycznym NN tzw. WLZ łączący szafkę sterowniczą ze złączem pomiarowym. Do każdej przepompowni ścieków projektuje się doprowadzenie przyłącza wodociągowego zakończonego złączką hydrantową do płukania.

5. Wpływ na środowisko

Przewidywane przedsięwzięcie będzie miało korzystny wpływ na środowisko poprzez uregulowanie gospodarki ściekowej na tym terenie. Inwestycja umożliwi odprowadzanie ścieków bytowych do kanalizacji gminnej. Inwestycja nie koliduje z istniejącymi drzewami.

Inwestycja jest objęta Rozporządzeniem Rady Ministrów z dnia 9 listopada 2010 r. w sprawie przedsięwzięć mogących znacząco oddziaływać na środowisko. Inwestor uzyskał Decyzję o środowiskowych uwarunkowaniach wydaną przez RDOŚ w Lublinie nr WOOS.420.18.2019.GM.10 z dn. 05,07,2019 r. (inwestycja jest zgodna z ww decyzją).

6. Informacje dodatkowe

- teren Inwestycji nie jest objęty ochroną na podstawie ustawy o ochronie zabytków i opiece nad zabytkami. Pismem z dnia 24,01,2020 r. Wojewódzki Konserwator Ochrony Zabytków wskazał zbliżenie do zabytku: baszty Firlejów w m.

Dąbrowica. Jednakże roboty będą prowadzone w odległości powyżej 10 m od pasa objętego ochroną konserwatorską,

- teren Inwestycji nie jest terenem prowadzenia prac górniczych,
- teren Inwestycji jest terenem częściowo zmeliorowanym. Na przejście siecią k.s. pod rzeką Czechówką i Łazęgą Inwestor uzyskał pozwolenie wodnoprawne,
- opracowany Projekt Budowlany jest zgodny z Miejscowym Planem Zagospodarowania Przestrzennego obowiązującym w Gminie Jastków oraz zgodny z Decyzją o ustaleniu lokalizacji inwestycji celu publicznego nr GK.6733.3.2019.AM.5 z dnia 05,03,2020 r.

6. Zestawienie długości projektowanych obiektów

1. budowa sieci grawitacyjnej kanalizacji sanitarnej – 18 142,0 mb
2. budowa sieci k.s. ciśnieniowej – 4 591,0 mb,
3. budowa przyłączy wodociągowych – 1351,0 mb,
4. przepompownia ścieków sieciowa – 14 szt,
5. przewód sterowniczy eNN – 140,0 mb,
6. przyłącza k.s. grawitacyjne i ciśnieniowe – 9 218,0 mb.

PROJEKTANT
mgr inż. Paweł Pirowski
uprawnienia budowlane w zakresie projektowania urządzeń
ciepłych, wentylacji i klimatyzacji kod.-kan.
Nr ew. MA... 005/07

**INFORMACJA DOTYCZĄCA BEZPIECZEŃSTWA
I OCHRONY ZDROWIA**

NAZWA I ADRES OBIEKTU BUDOWLANEGO:

**BUDOWA SIECI KANALIZACJI SANITARNEJ WRAZ Z PRZYŁĄCZAMI W M.
KOLONIA PŁOUSZOWICE I DĄBROWICA, GM. JASTKÓW**

**JEDN. EW. 060907_2 JASTKÓW
OB. 0002 DĄBROWICA
OB. 0019 KOLONIA PŁOUSZOWICE
OB. 0003 DĘBÓWKA KOLONIA**

NAZWA INWESTORA I ADRES:

**GMINA JASTKÓW
UL. CHMIEŁOWA 3
21-002 PANIEŃSZCZYŻNA**

IMIĘ I NAZWISKO PROJEKTANTA:

**mgr inż. Paweł Bobrowski
ul. Letnia 27, 09-472 Cekanowo**

PROJEKTANT
mgr inż. Paweł Bobrowski
uprawnienia budowlane bez ograniczeń
w zakresie sieci, instalacji i urządzeń
ciepłych, wentyl., gazowych, wod.-kan.
Nrew. MAZ/0201/POOS/07

Starostwo Powiatowe
w Lublinie
ul. Spokojna-9
20-074 Lublin

Słupno, październik 2020 r.

CZĘŚĆ OPISOWA

1. ZAKRES ORAZ KOLEJNOŚĆ ROBÓT DLA CAŁEGO ZAMIERZENIA BUDOWLANEGO:

Oczyszczenie i przygotowanie terenu:

- zabezpieczenie przesunięć obiektów i urządzeń w terenie, takich jak: istniejące nawierzchnie, przewody telekomunikacyjne, energetyczne, słupy itp.;
- przygotowanie miejsc do składowania ziemi wybranej z wykopu, która będzie wykorzystywana później jako zasypka;
- przygotowanie miejsc do składowania rurociągów i armatury.

Roboty drogowe i ziemne:

- wytyczenie trasy przewodu przez uprawnionego geodetę;
- wykonanie wykopów pod rurociąg sprzętem specjalistycznym - koparki o odpowiedniej szerokości łyżki oraz ręcznie w miejscach skrzyżowań i zbliżeń do istniejących obiektów nadziemnych i podziemnych pod nadzorem ich właścicieli bądź użytkowników;
- wykonanie podsypki z piasku;
- montaż rurociągów i armatury;
- posadowienie studni rewizyjnych;
- obsypanie piaskiem ułożonych przewodów;
- wykonanie próby szczelności;
- zasypanie wykopu ziemią z odkładu;
- odtworzenie nawierzchni.

2. WYKAZ ISTNIEJĄCYCH OBIEKTÓW BUDOWLANÝCH.

Istniejące zagospodarowanie:

- drogi gminne, powiatowe i prywatne o nawierzchni asfaltowej, z kostki betonowej, gruntowej lub częściowo utwardzonej kruszywem, działki prywatne budowlane, działki rolne, rzeki: Czechówka, Dopływ z Motycza - Łazęga.

Elementy podziemne: sieć wodociągowa z przyłączami, proj. k.s., przewody energetyczne i telekomunikacyjne napowietrzne i kablowe, sieć gazowa z przyłączami.

3. WSKAZANIE ELEMENTÓW ZAGOSPODAROWANIA DZIAŁKI LUB TERENU, KTÓRE MOGĄ STWARZAĆ ZAGROŻENIE BEZPIECZEŃSTWA I ZDROWIA LUDZI

Nie ma w terenie elementów stwarzających szczególne zagrożenia.

4. WSKAZANIE DOTYCZĄCE PRZEWIDYWANYCH ZAGROŻEŃ REALIZACJI ROBÓT BUDOWLANÝCH OKREŚLAJĄCE SKALĘ I RODZAJE ZAGROŻEŃ ORAZ MIEJSCE I CZAS ICH WYSTĄPIENIA

W trakcie wykonywania prac montażowych mogą wystąpić zagrożenia przy zbliżeniu do istniejących przewodów energetycznych. Głębokość wykopów - 1,40 ~ 5,5 m. Wykopy należy wykonywać jako wąskoprzestrzenne, szalowane, mechanicznie przy pomocy koparki na odkład. Należy zachować bezpieczną odległość od pracującego sprzętu - nie przechodzić pod pracującą łyżką koparki. Ziemię składować w bezpiecznej odległości od ścian wykopu. Ograniczyć ruch środków transportowych w bezpośrednim sąsiedztwie wykopu - 0,6 m od krawędzi wykopu unikać składowania i obciążeń. Dla bezpieczeństwa zejścia i wyjścia należy przewidzieć drabinki lub schodki drewniane.

5. WSKAZANIE PROWADZENIA INSTRUKTAŻU PRACOWNIKÓW PRZED PRZYSTĄPIENIEM DO ROBÓT SZCZEGÓLNIE NIEBEZPIECZNYCH

Przed przystąpieniem do prac szczególnie niebezpiecznych kierownik budowy przeprowadzi szkolenie stanowiskowe oraz zapozna pracowników z ryzykiem. Ponadto każdy pracownik ma obowiązek zapoznać się z przedstawionymi przez kierownika budowy następującymi instrukcjami:

- instrukcja BHP obowiązująca wszystkich pracowników;
- sposoby postępowania pracowników w trakcie zaistnienia nieszczęśliwych wypadków;
- wykonywania prac szczególnie niebezpiecznych, tzn.:
 - praca urządzeń mechanicznych;
 - sposób postępowania w sytuacji, gdy należy natychmiastowo odciąć zasilenie w media - elektryczne, wodociągowe itp.

6. WSKAZANIE ŚRODKÓW TECHNICZNYCH I ORGANIZACYJNYCH ZAPOBIEGAJĄCYCH NIEBEZPIECZEŃSTWOM WYNIKAJĄCYM Z WYKONANIA ROBÓT BUDOWLANYCH W STREFACH SZCZEGÓLNEGO ZAGROŻENIA ZDROWIA LUB W ICH SĄSIEDZTWIE, W TYM ZAPEWNIAJĄCYCH BEZPIECZNĄ I SPRAWNĄ KOMUNIKACJĘ UMOŻLIWIAJĄCĄ SZYBKĄ EWAKUACJĘ NA WYPADEK POŻARU, AWARII I INNYCH ZAGROŻEŃ

Teren budowy należy wygrodzić i odpowiednio oznakować. Ponieważ roboty będą wykonywane w pasie drogowym, niezbędne jest oznakowanie i zabezpieczenie zgodne z projektem zmiany organizacji ruchu wykonanym przez kierownika budowy uzgodnionym z Właścicielem drogi.

Kierownik budowy wyznaczy pomieszczenie na swoje biuro oraz poda wszystkim pracownikom numer telefonu do biura lub na telefon komórkowy.

Kierownik budowy sporządzając plan BIOZ ustali bramy wjazdowe i wyjazdowe z terenu budowy oraz wyznaczy miejsce parkowania samochodów dostawczych, pracowników, ewentualnie podwykonawców. Ponadto wytyczy drogi bezpiecznej i sprawnej komunikacji na terenie budowy umożliwiające szybką ewakuację na wypadek awarii, bądź innych zagrożeń.

Kierownik budowy wyznaczy pomieszczenie na punkt pierwszej pomocy sanitarnej i poinformuje o tym wszystkich pracowników. Ponadto poda informację o najbliższym dostępnym punkcie lekarskim, najbliższej Jednostce Ratowniczo-Gaśniczej i najbliższej Komendzie Policji.

Kierownik budowy wyznaczy miejsce do magazynowania materiałów.

INFORMACJA O OBSZARZE ODDZIAŁYWANIA

W świetle art. 34 ust. 3 pkt 5 Ustawy z dnia 7 lipca 1994 r. - Prawo budowlane z późniejszymi zmianami informuję, że uwzględniając rodzaj, przeznaczenie i usytuowanie zaprojektowanego obiektu budowlanego:

BUDOWA SIECI KANALIZACJI SANITARNEJ WRAZ Z PRZYŁĄCZAMI W M. KOLONIA PŁOUSZOWICE I DĄBROWICA, GM. JASTKÓW

dla Inwestora:

**GMINA JASTKÓW
UL. CHMIEŁOWA 3
21-002 PANIEŃSZCZYNA**

na podstawie:

1. Rozporządzenia Ministra Infrastruktury z dnia 12.IV.2002 r. w sprawie warunków technicznych, jakim powinny odpowiadać budynki i ich usytuowanie,
2. Ustawy o ochronie przyrody z dnia 16.04.2004 r.,
3. Ustawa z dnia 18 lipca 2001 r. Prawo wodne,
4. Prawo Ochrony Środowiska Ustawa z 27 kwietnia 2001 roku,
5. Rozporządzenie Ministra Transportu, Budownictwa i Gospodarki Morskiej z dnia 25 kwietnia 2012 roku w sprawie ustalania geotechnicznych warunków posadowienia obiektów budowlanych,
6. Rozporządzenie Ministra Transportu i Gospodarki Morskiej z dnia 02 marca 1999 roku w sprawie warunków technicznych, jakim powinny odpowiadać drogi publiczne i ich usytuowanie

inwestycja obejmuje obszarem oddziaływania w rozumieniu art. 3 pkt 20 Ustawy wyłącznie następujące działki:

JEDN. EW. 060907_2 JASTKÓW

OB. 0002 DĄBROWICA, DZ. 562/26, 562/27, 563/4, 562/29, 567, 557/1, 553/1, 533/5, 639/32, 628/19, 633/3, 586, 495/4, 786, 529/3, 516/9, 511/10, 377/4, 493, 492, 497, 509, 492, 431, 206, 120/5, 118/1, 104/1, 340/3, 207, 43/8, 43/7, 239/2, 443/3, 340/3, 536/1, 595/1, 495/1, 555, 494/2, 530/3, 568/1, 565/1, 566, 565/2, 562/23, 562/25, 562/24, 562/22, 569, 573/6, 573/5, 829/2, 628/5, 628/7, 628/24, 628/23, 627/3, 828/3, 626/9, 813/1, 625/3, 625/2, 813/4, 813/5, 623/16, 623/12, 623/47, 623/15, 623/13, 573/7, 573/18, 573/25, 573/26, 573/9, 573/11, 573/13, 573/36, 573/8, 573/10, 573/23, 573/39, 573/24, 573/30, 573/55, 573/40, 573/27, 573/21, 574/1, 548/2, 547, 548/1, 546, 379/3, 575/2, 371/2, 580, 545, 544, 381, 542, 382, 485, 585/3, 819, 541, 538, 539, 588/1, 588/8, 589/2, 536/2, 537, 640/13, 640/7, 640/8, 640/4, 639/15, 639/23, 639/31, 495/5, 532/2, 533/1, 378, 491, 377/8, 371/1, 490, 489/2, 489/1, 369, 488, 487, 367/1, 486/2, 486/1, 389/2, 484/2, 393/1, 483, 482, 484/3, 484/4, 481/2, 481/1, 478, 477, 394, 865, 957/4, 480, 479, 390/4, 416/2, 420, 421/1, 952/6, 422/6, 952/5, 422/4, 422/3, 422/5, 423/6, 476/2, 476/1, 475, 474, 473/2, 473/1, 472, 471, 469, 468, 467/2, 433, 434/1, 467/1, 466, 465, 464, 463, 462, 461/2, 451, 452, 450/5, 450/6, 453/3, 454/1, 455/1, 460/6, 461/1, 507, 495/2, 916/1, 528, 527/5, 527/14, 527/11, 527/9, 527/15, 527/6, 527/3, 527/12,

761/12, 524,
/6, 520, 519,
516/2, 516/4,
10/14, 511/7,
0/21, 510/33,
/4, 868, 176

PROJEKTANT
mgr inż. Paweł Bobrowski
uprawnienia budowlane bez ograniczeń
w zakresie sieci, instalacji i urządzeń
ciepłych, wentyl. gazowych, wod.-kan.
0608-07

(pieczęć i podpis projektanta)

1. Paweł Bobrowski
Ul. Letnia 27, 09-472 Cekanowo
2. Paweł Rędziński
Ul. Tuwima 11, 09-400 Płock

Słupno, 09.10.2020 r.

OŚWIADCZENIE

W świetle art. 20 ust. 4 Ustawy z dnia 7 lipca 1994 r. - Prawo budowlane oświadczam, że projekt budowlany inwestycji pod nazwą:

BUDOWA SIECI KANALIZACJI SANITARNEJ WRAZ Z PRZYŁĄCZAMI W M. KOLONIA PŁOUSZOWICE I DĄBROWICA, GM. JASTKÓW

zlokalizowanej w miejscowości:

JEDN. EW. 060907_2 JASTKÓW

OB. 0002 DĄBROWICA, DZ. 562/26, 562/27, 563/4, 562/29, 567, 557/1, 553/1, 533/5, 639/32, 628/19, 633/3, 586, 495/4, 786, 529/3, 516/9, 511/10, 377/4, 493, 492, 497, 509, 492, 431, 206, 120/5, 118/1, 104/1, 340/3, 207, 43/8, 43/7, 239/2, 443/3, 340/3, 536/1, 595/1, 495/1, 555, 494/2, 530/3, 568/1, 565/1, 566, 565/2, 562/23, 562/25, 562/24, 562/22, 569, 573/6, 573/5, 829/2, 628/5, 628/7, 628/24, 628/23, 627/3, 828/3, 626/9, 813/1, 625/3, 625/2, 813/4, 813/5, 623/16, 623/12, 623/47, 623/15, 623/13, 573/7, 573/18, 573/25, 573/26, 573/9, 573/11, 573/13, 573/36, 573/8, 573/10, 573/23, 573/39, 573/24, 573/30, 573/55, 573/40, 573/27, 573/21, 574/1, 548/2, 547, 548/1, 546, 379/3, 575/2, 371/2, 580, 545, 544, 381, 542, 382, 485, 585/3, 819, 541, 538, 539, 588/1, 588/8, 589/2, 536/2, 537, 640/13, 640/7, 640/8, 640/4, 639/15, 639/23, 639/31, 495/5, 532/2, 533/1, 378, 491, 377/8, 371/1, 490, 489/2, 489/1, 369, 488, 487, 367/1, 486/2, 486/1, 389/2, 484/2, 393/1, 483, 482, 484/3, 484/4, 481/2, 481/1, 478, 477, 394, 865, 957/4, 480, 479, 390/4, 416/2, 420, 421/1, 952/6, 422/6, 952/5, 422/4, 422/3, 422/5, 423/6, 476/2, 476/1, 475, 474, 473/2, 473/1, 472, 471, 469, 468, 467/2, 433, 434/1, 467/1, 466, 465, 464, 463, 462, 461/2, 451, 452, 450/5, 450/6, 453/3, 454/1, 455/1, 460/6, 461/1, 507, 495/2, 916/1, 528, 527/5, 527/14, 527/11, 527/9, 527/15, 527/6, 527/3, 527/12, 527/2, 761/16, 527/10, 526/3, 526/4, 525/3, 525/4, 761/17, 761/11, 761/9, 761/12, 524, 522, 521/1, 521/2, 825/5, 825/3, 43/11, 43/14, 768/5, 768/3, 768/7, 768/6, 520, 519, 518/4, 518/3, 518/1, 785/7, 785/6, 785/3, 787/1, 517/3, 517/2, 517/1, 516/2, 516/4, 516/3, 513/6, 513/8, 513/7, 513/5, 512/1, 512/2, 512/3, 512/4, 510/30, 510/14, 511/7, 511/9, 510/28, 510/31, 510/13, 510/32, 510/24, 510/15, 510/25, 510/18, 510/21, 510/33, 510/44, 510/2, 510/41, 510/45, 510/40, 510/43, 511/13, 511/12, 511/11, 511/4, 868, 176, 175, 163, 172, 171, 170, 168, 169, 164, 160, 167, 161, 155, 159, 156, 158, 151/4, 123/2, 121/6, 120/1, 120/2, 120/3, 120/7, 120/6, 951/5, 951/2, 951/3, 951/1, 112/1, 109/1, 112/2, 109/2, 104/3, 151/5, 152/1, 147/1, 186/1, 189/1, 150, 148/1, 146, 141, 960/1, 143, 140, 83/4, 138/1, 76/4, 134, 135, 72/4, 439/1, 131, 826/1, 130, 129, 56/2, 216, 878/1, 878/2, 124, 875, 43/21, 196, 43/19, 43/10, 40/2, 39/1, 225/1, 222/2, 222/4, 219, 218, 220/1, 220/2, 222/3, 222/4, 225/2, 227/2, 227/5, 226/2, 189/2, 460/1, 149/2, 459, 202, 199, 949, 458, 203, 204/1, 457/1, 457/2, 204/2, 205/4, 457/3, 205/6, 208, 432, 430/1, 430/3, 434/3, 447/3, 435, 441/3, 448/1, 446/1, 445, 209/2, 584/2, 210/2, 213/1, 213/3, 272/3, 272/2, 214/2, 215, 214/1, 102/2, 100/2, 88/2, 815, 444/8, 444/7, 221, 444/10, 444/11, 444/13, 439/4, 439/3, 439/2, 440/2, 442/2, 228/2, 228/1, 230, 229/1, 231/1, 234/2, 234/6, 234/5, 470/1, 470/2, 237/4, 271/4, 271/2, 272/4, 273/2, 440/1, 274/6, 438/1, 275/1, 275/3, 275/6, 437, 429/1, 429/11, 429/2, 428/1, 428/2, 818/5, 818/4, 842, 843/1, 417/2, 417/1, 416/1, 411, 412/9, 396/2, 412/10, 412/8, 397/1, 412/11, 397/2,

43/15, 43/16, 43/13, 43/12, 280, 395/4, 125, 523, 588/10, 969/1, 880, 761/14, 634/11, 634/12, 634/13, 788/1, 788/2, 788/4, 868

OB. 0019 KOLONIA PŁOUSZOWICE – DZ. 364/4, 314, 408/11, 410, 253, 276/2, 279/3, 511, 260/5, 302/4, 302/5, 366/5, 297/4, 297/2, 299/1, 324/5, 324/6, 324/7, 318/1, 326/7, 326/11, 326/3, 326/13, 326/12, 325/2, 290/1, 338/1, 290/2, 289, 256/5, 256/4, 257/1, 258/8, 258/6, 258/4, 258/3, 260/4, 261/3, 263/5, 264/24, 264/26, 366/6, 367/2, 367/1, 368/8, 368/3, 368/1, 369/4, 369/9, 369/13, 369/8, 369/10, 369/11, 370/1, 371/3, 584, 372/2, 373/2, 295/6, 295/7, 397/10, 399/21, 399/14, 399/12, 301/1, 302/6, 302/2, 399/6, 518, 411/4, 411/6, 411/5, 408/10, 408/9, 411/1, 409/2, 409/3, 409/4, 409/1, 412, 413/8, 303, 414/10, 414/9, 414/8, 334/15, 334/8, 334/9, 334/12, 334/14, 334/4, 334/3, 336/3, 341/2, 341/3, 337, 574, 416/17, 416/16, 415/6, 416/15, 340/1, 535/8, 535/9, 535/10, 416/13, 417/11, 342/1, 418/2, 418/6, 420/4, 420/2, 420/6, 351/12, 351/10, 351/14, 351/13, 421, 352/3, 352/4, 352/5, 423/1, 423/4, 424/2, 354/2, 354/1, 354/3, 355/9, 355/7, 425/2, 425/3, 355/6, 355/8, 355/11, 355/10, 355/13, 426/2, 357/5, 497/4, 524/3, 524/2, 356/5, 525/3, 354/6, 326/14, 535/4, 420/7

OB. 0003 DĘBÓWKA KOLONIA – DZ. 243, 152/3, 155

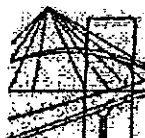
został sporządzony zgodnie z obowiązującymi przepisami, w tym techniczno-budowlanymi, przeciwpożarowymi, BHP, sanitarnymi i normami oraz zasadami wiedzy technicznej. Projekt budowlany został zaprojektowany na podstawie posiadanych uprawnień budowlanych.

PROJEKTANT
mgr inż. Paweł Bobrowski
uprawnienia budowlane bez ograniczeń
w zakresie sieci instalacji i urządzeń
ciepłych, wentyl., gazowych, wod.-kan.
Nr ew. MAZ/0201/POOS/07

1.....

SPRAWDZAJĄCY
mgr inż. Paweł Redziński
uprawnienia budowlane do projektowania
bez ograniczeń w specjalności instalacyjnej w zakresie
sieci instalacji i urządzeń ciepłych, wentylacyjnych,
gazowych, wodociagowych i kanalizacyjnych
nr ew. MAZ/0428/POOS/09

2.....



sygn. akt. MAZ/7131/20 /07/S

Warszawa, dnia 30 czerwca 2007 r.

DECYZJA

Na podstawie art. 11 ust. 1 i art. 24 ust. 1 pkt 2 ustawy z dnia 15 grudnia 2000 r. o samorządach zawodowych architektów, inżynierów budownictwa oraz urbanistów (Dz.U. z 2001 r. Nr 5 poz. 42 z późn. zm.), art. 12 ust. 1 pkt 1 i 5, ust. 3, art. 13 ust. 1 pkt 1, ust. 4, art. 14 ust. 1 pkt 4 ustawy z dnia 7 lipca 1994 r. – Prawo budowlane (tekst jedn.: Dz.U. z 2006 r. Nr 156 poz. 1118 z późn. zm.) oraz § 11 ust. 1 pkt 1, § 15, § 23 ust. 1 rozporządzenia Ministra Transportu i Budownictwa z dnia 28 kwietnia 2006 r. w sprawie samodzielnych funkcji technicznych w budownictwie (Dz.U. Nr 83 poz. 578), Okręgowa Komisja Kwalifikacyjna Mazowieckiej Okręgowej Izby Inżynierów Budownictwa stwierdza, że:

Pan Paweł Bobrowski
magister inżynier

urodzony dnia 26 września 1976 roku w Płocku, syn Józefa

uzyskał

UPRAWNIENIA BUDOWLANE
nr MAZ/0201/POOS/07

do projektowania bez ograniczeń
w specjalności instalacyjnej w zakresie sieci, instalacji i urządzeń cieplnych,
wentylacyjnych, gazowych, wodociągowych i kanalizacyjnych

UZASADNIENIE

W związku z uwzględnieniem w całości zadania strony, na podstawie art. 107 § 4 Kodeksu postępowania administracyjnego odstępuje się od uzasadniania decyzji.
Szczegółowy zakres nadanych uprawnień został opisany na odwrocie niniejszej decyzji.

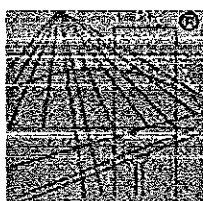
POUCZENIE

1. Zgodnie z art. 12 ust. 7 ustawy – Prawo budowlane, podstawę do wykonywania samodzielnych funkcji technicznych w budownictwie stanowi wpis do centralnego rejestru, prowadzonego przez Głównego Inspektora Nadzoru Budowlanego oraz wpis na listę członków właściwej izby samorządu zawodowego.
2. Od niniejszej decyzji służy odwołanie do Krajowej Komisji Kwalifikacyjnej Polskiej Izby Inżynierów Budownictwa w Warszawie za pośrednictwem Okręgowej Komisji Kwalifikacyjnej Mazowieckiej Okręgowej Izby Inżynierów Budownictwa w Warszawie, w terminie 14 dni od dnia jej doręczenia.

Skład Orzekający

- 1/ mgr inż. Krzysztof Latoszek
- 2/ mgr inż. Irena Churska
- 3/ mgr inż. Krzysztof Booss





P O L S K A
I Z B A
INŻYNIERÓW
BUDOWNICTWA

Zaświadczenie

o numerze weryfikacyjnym:

MAZ-Z6Y-K6F-LKW *

Pan PAWEŁ BOBROWSKI o numerze ewidencyjnym MAZ/IS/0321/05
adres zamieszkania ul. LETNIA 27, 09-472 SŁUPNO, CEKANOWO
jest członkiem Mazowieckiej Okręgowej Izby Inżynierów Budownictwa i posiada wymagane
ubezpieczenie od odpowiedzialności cywilnej.

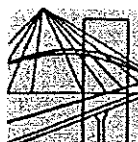
Niniejsze zaświadczenie jest ważne od 2020-05-01 do 2021-04-30.

Zaświadczenie zostało wygenerowane elektronicznie i opatrzone bezpiecznym podpisem elektronicznym
weryfikowanym przy pomocy ważnego kwalifikowanego certyfikatu w dniu 2020-03-19 roku przez:

Roman Lulis, Przewodniczący Rady Mazowieckiej Okręgowej Izby Inżynierów Budownictwa.

(Zgodnie art. 5 ust 2 ustawy z dnia 18 września 2001 r. o podpisie elektronicznym (Dz. U. 2001 Nr 130 poz. 1450) dane w postaci
elektronicznej opatrzone bezpiecznym podpisem elektronicznym weryfikowanym przy pomocy ważnego kwalifikowanego certyfikatu są
równoważne pod względem skutków prawnych dokumentom opatrzonym podpisami własnoręcznymi.)

* Weryfikację poprawności danych w niniejszym zaświadczeniu można sprawdzić za pomocą numeru weryfikacyjnego zaświadczenia na
stronie Polskiej Izby Inżynierów Budownictwa www.piib.org.pl lub kontaktując się z biurem właściwej Okręgowej Izby Inżynierów
Budownictwa.



sygn. akt. MAZ/7131/359/09/IS

Warszawa, dnia 30 grudnia 2009 r.

DECYZJA

Na podstawie art. 11 ust. 1 i art. 24 ust. 1 pkt 2 ustawy z dnia 15 grudnia 2000 r. o samorządach zawodowych architektów, inżynierów budownictwa oraz urbanistów (Dz.U. z 2001 r. Nr 5 poz. 42 z późn. zm.), art. 12 ust. 1 pkt 1 i 5, ust. 3, art. 13 ust. 1 pkt 1, ust. 4, art. 14 ust. 1 pkt 4 ustawy z dnia 7 lipca 1994 r. – Prawo budowlane (tekst jedn.: Dz.U. z 2006 r. Nr 156 poz. 1118 z późn. zm.) oraz § 11 ust. 1 pkt 1, § 15, § 23 ust. 1 rozporządzenia Ministra Transportu i Budownictwa z dnia 28 kwietnia 2006 r. w sprawie samodzielnych funkcji technicznych w budownictwie (Dz.U. Nr 83 poz. 578 późn. zm.)

**Okręgowa Komisja Kwalifikacyjna
Mazowieckiej Okręgowej Izby Inżynierów Budownictwa:
nadaje**

**Panu Pawłowi Rędzińskiemu
magistrowi inżynierowi
urodzonemu dnia 17 kwietnia 1976 roku w Płocku, synowi Lucjana**

UPRAWNIENIA BUDOWLANE nr MAZ/0428/POOS/09

**do projektowania bez ograniczeń
w specjalności instalacyjnej w zakresie sieci, instalacji i urządzeń cieplnych,
wentylacyjnych, gazowych, wodociągowych i kanalizacyjnych**

UZASADNIENIE

W związku z uwzględnieniem w całości żądania strony, na podstawie art. 107 § 4 Kodeksu postępowania administracyjnego odstępuje się od uzasadniania decyzji.

Szczegółowy zakres nadanych uprawnień został opisany na odwrocie niniejszej decyzji.

POUCZENIE

1. Zgodnie z art. 12 ust. 7 ustawy – Prawo budowlane, podstawę do wykonywania samodzielnych funkcji technicznych w budownictwie stanowi wpis do centralnego rejestru, prowadzonego przez Głównego Inspektora Nadzoru Budowlanego oraz wpis na listę członków właściwej izby samorządu zawodowego.

2. Od niniejszej decyzji służy odwołanie do Krajowej Komisji Kwalifikacyjnej Polskiej Izby Inżynierów Budownictwa w Warszawie za pośrednictwem Okręgowej Komisji Kwalifikacyjnej Mazowieckiej Okręgowej Izby Inżynierów Budownictwa w Warszawie, w terminie 14 dni od dnia jej doręczenia.

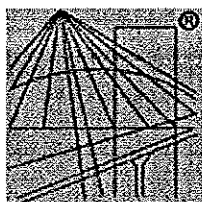
Skład Orzekający

1/ mgr inż. Krzysztof Latoszek

2/ mgr inż. Irena Churska

3/ mgr inż. Krzysztof Booss





P O L S K A
I Z B A
I N Ż Y N I E R Ó W
B U D O W N I C T W A

Zaświadczenie

o numerze weryfikacyjnym:

MAZ-PCS-8V5-XGD *

Pan PAWEŁ RĘDZIŃSKI o numerze ewidencyjnym MAZ/IS/0662/07

adres zamieszkania ul. TUWIMA 11, 09-400 PŁOCK

jest członkiem Mazowieckiej Okręgowej Izby Inżynierów Budownictwa i posiada wymagane ubezpieczenie od odpowiedzialności cywilnej.

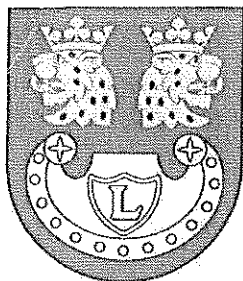
Niniejsze zaświadczenie jest ważne od 2020-08-01 do 2021-07-31.

Zaświadczenie zostało wygenerowane elektronicznie i opatrzone bezpiecznym podpisem elektronicznym weryfikowanym przy pomocy ważnego kwalifikowanego certyfikatu w dniu 2020-06-23 roku przez:

Roman Luliś, Przewodniczący Rady Mazowieckiej Okręgowej Izby Inżynierów Budownictwa.

(Zgodnie art. 5 ust 2 ustawy z dnia 18 września 2001 r. o podpisie elektronicznym (Dz. U. 2001 Nr 130 poz. 1450) dane w postaci elektronicznej opatrzone bezpiecznym podpisem elektronicznym weryfikowanym przy pomocy ważnego kwalifikowanego certyfikatu są równoważne pod względem skutków prawnych dokumentom opatrzonym podpisami własnoręcznymi.)

*** Weryfikację poprawności danych w niniejszym zaświadczeniu można sprawdzić za pomocą numeru weryfikacyjnego zaświadczenia na stronie Polskiej Izby Inżynierów Budownictwa www.piib.org.pl lub kontaktując się z biurem właściwej Okręgowej Izby Inżynierów Budownictwa.**



Gmina Jastków

ul. Chmielowa 3 21-002 Jastków
tel: (81) 502-04-25 fax: 502-01-44
NIP: 713-28-71-020

Internet:
<http://www.jastkow.pl>
poczta@jastkow.pl

Jastków, dnia 23-04-2018

SI.7021.96.2018.JKO.1

WARUNKI TECHNICZNE NA OPRACOWANIE DOKUMENTACJI TECHNICZNEJ BUDOWY SIECI KANALIZACJI SANITARNEJ W MIEJSCOWOŚCIACH DĄBROWICA, PŁOUSZOWICE KOLONIA, DĘBÓWKA KOLONIA

1. Opracować projekt (budowlany i wykonawczy) sieci kanalizacji sanitarnej wraz z przyłączami (do granicy działki), uzgodnić z Gminą Jastków.
2. Miejsce włączenia sieci: (zgodnie z warunkami MPWiK Lublin nr KM/4004/5001/2017 z dn. 23.11.2017r.
3. Do budowy sieci dopuszczamy stosowanie rur (posiadające aprobatę techniczną i świadectwo zgodności z następujących materiałów: PVC SN 8 lite – spełniające wymagania normy PN-EN 1401).
4. Studnie rewizyjne projektować z kręgów betonowych o średnicy min $\phi 1000$ mm. Dopuszcza się możliwość wykonania na ciągach kanalizacyjnych studni przeglądowych z tworzyw sztucznych o średnicy min $\phi 400$ mm.
5. Materiały użyte powinny posiadać atesty dopuszczające do stosowania w budowie kanalizacji sanitarnej.
6. Przy projektowaniu kanalizacji zachować odpowiednie spadki i postępować wg obowiązujących norm i warunków technicznych wykonania i odbioru kanalizacji sanitarnej.
7. Przebieg sieci i przyłączy ustalić z właścicielami działek (w formie umowy), przez które przebiega projektowana trasa.
8. Przejścia pod przeszkodami trwałymi (drogi, parkingi, zjazdy) wykonać w rurach osłonowych.
9. Projekt techniczny podlega uzgodnieniu na naradzie koordynującej w Starostwie, zgodnie z obowiązującymi przepisami prawa.
10. Wykonane odcinki sieci kanalizacji zainwentaryzować geodezyjnie.
11. Roboty powinny być wykonywane pod nadzorem osób posiadających stosowne uprawnienia budowlane z zachowaniem warunków technicznych wykonania i odbioru robót kanalizacyjnych opracowanych przez COBRTI INSTAL w Warszawie.
12. Wybór rodzaju przepompowni należy przedstawić w Gminie Jastków na etapie wstępnym projektowania.
13. Technologia pracy przepompowni powinna umożliwiać jej użytkowanie przy obecnym i docelowym zrzućcie ścieków na podstawie bilansu ścieków (obecny, perspektywa, kierunek,) opracowanego przez biuro projektowe.
14. Charakter pracy przepompowni – bez stałej obsługi.
15. Maksymalna godzinowa wydajność pompy lub pomp musi być większa od maksymalnego dopływu ścieków o 10 % - 20%. Zalecane 20 %. Pojemność czynną komory czerpnej należy obliczyć z ilości cykli pracy pompy lub pomp w ciągu godziny. Zalecana ilość cykli 8–12 c/h (w szczególnie uzasadnionych przypadkach po uzgodnieniu z Gminą Jastków- 6 c/h). Do projektu załączyć obliczenia pojemności czynnej komory przepompowni.
16. Należy stosować pompy przeznaczone do ścieków mocno zanieczyszczonych, przetłaczających skratki i piasek zawarte w ściekach, o przełocie minimalnym 65mm.
17. Obliczenia przepompowni i dobór pomp należy zamieścić w projekcie technicznym. Obliczenia należy wykonać w sposób analityczny i zobrazować w sposób graficzny. Powyższe powinno być wykonane w języku polskim.
18. Należy stosować pompy do ścieków wyposażone (standard) w czujnik termiczny uzwojenia silnika agregatu pompowego a także w czujnik zawilgocenia komory agregatu.

19. Dla pomp o masie przekraczającej 80kg należy zastosować stacjonarne urządzenie dźwigowe umożliwiające montaż i demontaż urządzeń z wykorzystaniem liny zamocowanej do pompy o średnicy właściwej dla ciężaru pompy.
20. Konstrukcja układu technologicznego winna umożliwić obsługę zasuw nożowych (zamknij, otwórz) z poziomu terenu.
21. Na rurociągu tłocznym przy średnicy wewnętrznej $\phi < 110$ mm należy nabudować komory rewizyjne składające się z czyszczaka szt. 1 oraz zasuw nożowych odpornych na oddziaływanie ścieków sanitarnych szt. 2 – dla każdej komory. Maksymalna odległość ww komór na rurociągu tłocznym nie może przekraczać $L = 150$ mb, Ww komory rewizyjne, niezależnie od średnicy, należy również zastosować przy zmianie kierunku przepływu w układzie poziomym i pionowym $\geq 45^\circ$ i usytuować je przed załamaniami patrząc zgodnie z kierunkiem przepływu ścieków.
22. W przypadku usytuowania komory rewizyjnej, odwodnieniowej lub odpowietrznikowej na rurociągu tłocznym w odległości $\geq 1,5$ m licząc od pasa jezdni drogi do krawędzi wjazdu komory, należy wykonać drogę technologiczną o szerokości 4,0m, umożliwiającą dojazd do komory
23. Obiekt przepompowni należy zabezpieczyć przed wydostawaniem się odorów do atmosfery. Stosować kominek z wkładem węglowym. Należy przeliczyć czas przebywania ścieków w rurociągu tłocznym dla średniego dopływu ścieków do pompowni. W przypadku czasów przetrzymania powyżej 3 godzin należy zaprojektować rozwiązania techniczne zapobiegające zagniwaniu ścieków.
24. Przy przejściach przez ściany należy stosować przejścia szczelne łańcuchowe.
25. Instalacje wewnątrz przepompowni oraz wszystkie konstrukcje i elementy stalowe zamontowane w komorze czerpnej muszą być wykonane ze stali kwasoodpornej nie gorszej niż 1.4301. Włazy min. 80×80 cm lub $\phi 80$ cm. umożliwiające bezkolizyjny montaż i demontaż urządzeń zainstalowanych w przepompowni. Stal nie gorsza niż 1.4301. Armatura musi być zabezpieczona powłoką antykorozyjną o grubości min. 250 μ m.
26. Podesty, pomosty, stopnie zjazdowe itp. muszą posiadać powierzchnię antypoślizgową.
27. Wszystkie obiekty przepompowni ścieków i rurociągu tłocznego muszą być wentylowane zgodnie z wymogami dla tego typu obiektów (Dz. U. 93.96.437 i Dz. U. 93.96.438). Na etapie wstępnym projektowania należy uzgodnić z Gminą Jastków przyjęte rozwiązania w tym zakresie.
28. Na terenie przepompowni należy wykonać:
 - nawierzchnię trwałą (beton, pozbruk) w pasie $b \geq 3,5$ m wokół komory czerpnej (powyższe stanowi plac manewrowy),
 - drogi technologiczne o szerokości 4,0m w zakresie zależnym od potrzeb.
29. Teren przepompowni powinien być wydzielony, ogrodzony plotem i niedostępny dla osób postronnych.
30. Na teren przepompowni musi być doprowadzona woda. Przyłącze wodociągowe do przepompowni należy zaprojektować z rur PEHD o średnicy 63 mm. Na terenie przepompowni należy zaprojektować hydrant ogrodowy o średnicy 50 mm z odpływem o średnicy 25 mm wyprowadzonym w pobliżu komory przepompowni i zakończonym zaworem odcinającym oraz złączką do węża.
31. Stosowanie pomiaru ścieków należy uzgadniać na etapie wstępnym projektowania przepompowni z Gminą Jastków.

Podinspektor ds. instalacji sieciowych


mgr inż. Joanna Kozłowska

Lublin, 2020-07-24

Starosta Lubelski

PROTOKÓŁ NR GGZ.6630.669.2020.AD Z NARADY KOORDYNACYJNEJ

Na podstawie art. 28b-28g ustawy z dnia 17 maja 1989r. Prawo geodezyjne i kartograficzne.
(Dz.U. z 2015 r. poz. 520 z późn. zm.)

Przedmiot narady: **sieć kanalizacji sanitarnej z przyłączami, przyłącza wodociągowe**
Lokalizacja: **Dąbrowica, Płuszwice Kol., Dębówka Kol. gmina: Jastków**

Wnioskodawca: **Gmina Jastków**

adres: **21-002 JASTKÓW**
Chmielowa 3

Przewodniczący narady: **Agnieszka Słomka - Kierownik Referatu ds. koordynacji
usytuowania projektowanych sieci uzbrojenia terenu**

Miejsce narady: **Starostwo Powiatowe w Lublinie ul. Spokojna 9A, pok. 109**

Sposób przeprowadzenia narady: **stacjonarno-elektroniczny**

Data wpływu: **2020-07-20**

Data narady: **2020-07-24**

Usytuowanie projektowanych sieci uzbrojenia terenu uczestnicy narady skoordynowali pozytywnie z uwagami.

Uwagi i zalecenia:

1. Roboty ziemne w rejonie istniejących urządzeń podziemnych należy wykonywać ręcznie ze szczególną ostrożnością.
W przypadku uszkodzenia jakiegokolwiek urządzenia podziemnego inwestor dokona naprawy wyrządzonej szkody własnym staraniem i na własny koszt, pod nadzorem instytucji branżowej.
2. Skrzyżowania i zbliżenia z innymi urządzeniami należy wykonywać zgodnie z obowiązującymi przepisami i normami technicznymi.
3. W rejonie pkt. poligonowych wykopy prowadzić ręcznie. W przypadku zniszczenia lub uszkodzenia pkt. poligonowych inwestor na własny koszt zleci ich odtworzenie jednostce wykonawstwa geodezyjnego.
4. W przypadku braku inwentaryzacji sieci na mapach i braku informacji branżowych o ich przebiegu za ewentualne uszkodzenia sieci w trakcie prac ziemnych odpowiedzialność ponosi zarządzający daną siecią.
5. PSG OZG w Lublinie uzgadnia projekt trasy na warunkach określonych w uzgodnieniu PSG znak: PSGLU.ZMDZ.763.100Z.1.20 z dnia 25.08.2020r.

Ciąg dalszy na str. 2

z up. STAROSTY LUBELSKIEGO

Si. Słomka
mgr inż. Agnieszka Słomka
Kierownik Referatu
ds. koordynacji usytuowania
projektowanych sieci uzbrojenia terenu

Stanowiska uczestników narady koordynacyjnej w dniu 24.07.2020 r.

Lp.	Instytucja	Imię i nazwisko	Podpis	Uwagi
1	Starostwo Powiatowe w Lublinie Wydział Architektoniczno- Budowlany	Izabela Klimkowicz Barbara Grylak-Gabriel Magdalena Dziuba		
2	Powiatowy Inspektorat Nadzoru Budowlanego	Krzysztof Stopyra Arkadiusz Mroczek		
3	Zarząd Dróg Powiatowych w Lublinie z siedzibą w Bełżcach	Katarzyna Kędzierska Sylvia Pyć Paweł Abramowicz		
4	Urząd Gminy <i>Tatlisia</i>	<i>Polan</i> <i>Scimen</i>		
5	PSG Sp. z o.o. w Warszawie Oddział Zakład Gazowniczy w Lublinie	Tomasz Życzyński		uzg. elektronika
6	Rejon Energetyczny Lublin- Teren Rejon Energetyczny Puławy (Kraśnik) Rejon Energetyczny Lublin- Miasto Rejon Energetyczny Puławy	Mariusz Pawlak Bródowski-Maciej Wiesław Sławek Mirosław Kowalik		
7	PGE Dystrybucja S.A. Oddział Zamość Rejon Energetyczny Zamość			
8	Zarząd Dróg Wojewódzkich w Lublinie	Sandra Sienicka Bożena Krzeszowska		
9	Generalna Dyrekcja Dróg Krajowych i Autostrad o/Lublin	Ewa Bartoszek		
10	„WODROL” Sp. z o.o. w Lublinie	Wojciech Oziemczuk Robert Bandzarewicz		
11	Zakład Budowy i Eksploatacji Wiejskich Urządzeń Komunalnych w Bełżcach	Marian Kajdzik Dorota Pasternak		
12	NETIA S.A.	Zbigniew Kielech		
13	Operator Gazociągów Przesyłowych. GAZ-SYSTEM S.A. Oddział w Tarnowie - Terenowa Jednostka Eksploatacji w Sandomierzu	Krzysztof Świder		uzg. elektronika
14	Gminny Zakład Komunalny Głusk Sp. z o.o.	Łukasz Wójtowicz Małgorzata Kucharczyk		
15	Województwo Lubelskie	Andrzej Aftyka Jarosław Chudy		

na regulację z organów
PODINSPEKTOR
mgr inż. Agnieszka Domin



Polska Spółka Gazownictwa sp. z o.o.
Oddział Zakład Gazowniczy w Lublinie
ul. Diamentowa 15, 20-471 Lublin
tel. 81 445 21 00, faks 81 445 21 33

Dział Zarządzania Majątkiem Sieciowym
tel. 81 445 21 23, 81 445 22 48
lublin@psgaz.pl

Zakład Techniki Sanitarnej
„INSTECH”
Paweł Bobrowski
ul. Zielna 2
09-472 Słupno

Wasz znak:

Lublin, 25.08.2020 r.

Nasz znak: PSGLU.ZMDZ.763.100Z.1.20

Dot.: uzgodnienia inwestycji i warunków technicznych zabezpieczenia infrastruktury gazowniczej w związku z planowaną budową sieci kanalizacji sanitarnej wraz z przyłączami na terenie miejscowości: Dąbrowica, Płuszwice Kolonia, Dębówka w gminie Jastków.

W odpowiedzi na wniosek-zlecenie z dnia 06.08.2020 r. Polska Spółka Gazownictwa sp. z o.o. Oddział Zakład Gazowniczy w Lublinie informuje, iż pozytywnie opiniujemy przebieg/lokalizację sieci kanalizacji sanitarnej wraz z przyłączami na terenie miejscowości: Dąbrowica, Płuszwice Kolonia, Dębówka w gm. Jastków - zgodnie z przedłożonym projektem (9 szt. PZT). Ostateczne uzgodnienie może nastąpić jedynie na posiedzeniu Zespołu ds. Koordynacji Usytuowania Projektowanych Sieci Uzbrojenia Terenu.

Równocześnie podajemy warunki techniczne prowadzenia robót w rejonie istniejącej sieci gazowej:

1. Budowa sieci kanalizacji sanitarnej tzn. zbliżenia i skrzyżowania z istniejącą siecią i przyłączami gazowymi, winna być wykonana w sposób bezkolizyjny w stosunku do infrastruktury gazowniczej ze szczególnym uwzględnieniem Rozporządzenia Ministra Gospodarki z dnia 26 kwietnia 2013 r. „w sprawie warunków technicznych, jakim powinny odpowiadać sieci gazowe i ich usytuowanie” (Dz. U. 2013.640 z dnia 04.06.2013 r.).
2. Zachować odległość poziomą projektowanej sieci kanalizacji sanitarnej od gazociągów średniego ciśnienia min. 1,5 m (miejscowe zbliżenia na odległość nie

mniejszą niż 1,0 m dla kanalizacji grawitacyjnej oraz min. 0,5 m dla kanalizacji ciśnieniowej – zgodnie z uzgodnioną dokumentacją projektową). *Zwracamy uwagę na konieczność zachowania odpowiedniej odległości poziomej proj. studni od istniejącego gazociągu – min. 0,5 m pomiędzy obrysami rzutu obydwu urządzeń.*

3. Wymagane jest także bezwzględne zachowanie odległości pionowej pomiędzy projektowanym rurociągiem a istniejącym gazociągiem (lub zamontowanej na nim rury osłonowej) - min. 0,2 m.
4. Kąt skrzyżowania projektowanego uzbrojenia z gazociągiem nie powinien być mniejszy niż 60°. Należy dążyć, aby kąt ten zbliżony był do 90°.
5. Przypominamy, że każda zmiana przebiegu projektowanej sieci kanalizacji sanitarnej w rejonie istniejącej infrastruktury gazowniczej musi zostać uzgodniona w Oddziale Zakładzie Gazowniczym w Lublinie.
6. Na 7 dni przed rozpoczęciem robót należy bezwzględnie powiadomić w formie pisemnej Gazownię w Lublinie - ul. Diamentowa 15, 20-471 Lublin.
7. Podczas prowadzenia prac ziemnych w pobliżu istniejącego gazociągu zachować szczególną ostrożność, a w bezpośredniej bliskości prace prowadzić ręcznie, pod nadzorem pracownika Gazowni (po wcześniejszym powiadomieniu o odkryciu gazociągu, przyłączy lub armatury).
8. Planowane przewierty pod budowę sieci kanalizacji sanitarnej w rejonie gazociągów winny być poprzedzone szczegółową analizą przebiegu sieci gazowej w danym miejscu.
9. Zaznaczamy, że nie można wykluczyć, iż rzeczywisty przebieg sieci gazowej może odbiegać wskazanemu na mapie. W związku z tym należy odpowiednio zaplanować roboty ziemne (oraz ewentualne przewierty) w rejonie sieci gazowej i poprzedzić je wykonaniem przekopów kontrolnych. Szczegółowy harmonogram prowadzenia robót uzgadniać na bieżąco z Gazownią.
10. Zwrócić szczególną uwagę na zabezpieczenie samej rury gazowej i oznakowania trasy w trakcie prowadzenia głębokich wykopów pod kanalizację sanitarną - rurę i taśmę znacznikową zabezpieczyć (podwiesić) na czas układania rurociągów w wykopie. Po wykonanych robotach montażowych grunt w miejscu skrzyżowania bezwzględnie zagęścić (wskaźnik zagęszczenia min. $I_s=0,95$), a miejsce ułożenia istniejącego przewodu gazowego obsypać piaskiem.
11. Obowiązuje protokółarny odbiór prac objętych ww. inwestycją w rejonie istniejącej infrastruktury gazowniczej. Przedłożyć do Gazowni 1 egz. inwentaryzacji powykonawczej celem akceptacji.
12. W przypadku uszkodzenia infrastruktury gazowniczej nasz Zakład wykona niezbędne prace naprawcze na koszt Inwestora/Wykonawcy.
13. Z tytułu wydania warunków technicznych zostanie naliczona opłata – faktura zostanie przesłana odrębną korespondencją. Z pełną wersją obowiązującego

cennika usług pozataryfowych PSG sp. z o.o. można zapoznać się na naszej stronie internetowej www.psgaz.pl w zakładce - dla Klienta.

14. Niniejsze warunki są ważne jedynie z załącznikiem graficznym.

W przypadku pytań lub wątpliwości prosimy o kontakt z Piotrem Tomaszewskim – tel. 81 44 52 248 lub piotr.tomaszewski@psgaz.pl.


Z poważaniem



Signed by /
Podpisano przez:

Paweł Antoni
Motyka

Date / Data: 2020-
08-26 11:21


Elektronicznie
podpisany przez
Piotr.Tomaszewski
Data: 2020.08.25
15:46:09 +02'00'

Tomasz.Z
yczynski

Elektronicznie
podpisany przez
Tomasz.Zyczynski
Data: 2020.08.25
22:03:42 +02'00'

Do wiadomości:

- Gazownia w Lublinie w.e.
- ZMDZ a/a

Załączniki:

- Mapy (9 szt.) z przebiegiem sieci kanalizacji sanitarnej

Administratorem danych osobowych jest PSG sp. z o.o. z siedzibą przy ul. Wojciecha Bandrowskiego 16, 33-100 Tarnów. Szczegółowa informacja nt. przetwarzania danych osobowych znajduje się na stronie psgaz.pl w zakładce o nas.

DECYZJA

Na podstawie art. 39 ust. 3, ust. 3a ustawy z dnia 21 marca 1985 r. o drogach publicznych (Dz. U. z 2018 r. poz. 2068 z późn. zm.); §140 ust. 1, ust. 2 pkt. 2, ust. 4 Rozporządzenia Ministra Transportu i Gospodarki Morskiej z dnia 2 marca 1999 r. w sprawie warunków technicznych, jakim powinny odpowiadać drogi publiczne i ich usytuowanie (Dz.U. z 2016 r., poz. 124) i art. 104 Kodeksu postępowania administracyjnego z dnia 14 czerwca 1960 r (Dz. U. z 2018 r., poz.2096 ze zm.) po rozpatrzeniu wniosku złożonego przez Pana Pawła Bobrowskiego, (działającego w imieniu Gminy Jastków na podstawie Pełnomocnictwa nr 18/66/RO/0052 z dnia 16.11.2018, wystawionego przez Wójta Gminy Jastków); właściciela firmy

INSTECH
Zakład Techniki Sanitarnej
ul. Zielona 2
09 – 472 Słupno

o wydanie zezwolenia na lokalizację sieci kanalizacji sanitarnej w pasie drogowym drogi powiatowej nr 2211L od dr. 17 – Dąbrowica – kol. Dąbrowica (na działce drogowej nr ewid. 495/1 – sieć ciśnieniowa, na działkach drogowych nr ewid. 595/1, 536/1 – sieć grawitacyjna) w miejscowości Dąbrowica gmina Jastków

zezwalam

na lokalizację sieci kanalizacji sanitarnej w pasie drogowym drogi powiatowej nr 2211L od dr. 17 – Dąbrowica – kol. Dąbrowica (na działce drogowej nr ewid. 495/1 – sieć ciśnieniowa, na działkach drogowych nr ewid. 595/1, 536/1 – sieć grawitacyjna) w miejscowości Dąbrowica gmina Jastków, przy zachowaniu następujących warunków:

- 1 szt. przejścia poprzecznego kanalizacji sanitarnej na działce nr ewid. 495/1 zaprojektować metodą przewiertu sterowanego lub przeciskiem, prostopadle do osi drogi powiatowej w rurze osłonowej długości min. 16 m na głębokości min. 1,2 m od najniższej rzędnej terenu na trasie przejścia przez pas drogowy, zgodnie z załącznikiem nr 1,
- 1 szt. przejścia poprzecznego kanalizacji sanitarnej na działkach nr ewid. 595/1 i nr ewid. 536/1 zaprojektować metodą przewiertu sterowanego lub przeciskiem, prostopadle do osi drogi powiatowej w rurze osłonowej długości min. 16 m na głębokości min. 1,2 m od najniższej rzędnej terenu na trasie przejścia przez pas drogowy, zgodnie z załącznikiem nr 2,
- komory przewiertowe zlokalizować poza pasem drogowym,
- w związku z planowaną przebudową drogi powiatowej 2211L w roku 2022, wykonawca przed przystąpieniem do realizacji inwestycji powinien porozumieć się z Zarządem dróg Powiatowych w Lublinie z/s w Bełżycach w sprawie dokładnego terminu realizacji i ewentualnego kolidowania obu inwestycji

Niniejsza decyzja stanowi zgodę na dysponowanie nieruchomością tj. pasem drogowym celem uzyskania właściwych dokumentów określonych prawem budowlanym lecz nie upoważnia do prowadzenia robót w pasie drogowym drogi powiatowej.

Stwierdzam, że decyzja stała się
ostateczna w dniu 31.03.2020r.
i podlega wykonaniu.
Bełżyce, dnia 29.10.2020r.

Uzasadnienie

Na podstawie art. 107 § 4 ustawy z dnia 14 czerwca 1960 r. Kodeks postępowania administracyjnego (Dz. U. z 2018 r. poz. 2096 ze zm.) odstępuje się od uzasadnienia, gdyż uwzględnia ona w całości żądanie strony.

Pouczenie

Przed rozpoczęciem robót budowlanych inwestor zobowiązany jest do:

1. uzyskania pozwolenia na budowę lub zgłoszenia budowy albo wykonania robót budowlanych;
2. uzgodnienia z zarządcą drogi, przed uzyskaniem pozwolenia na budowę, projektu budowlanego obiektu lub urządzenia;
3. uzyskania zezwolenia zarządcy drogi na zajęcie pasa drogowego, dotyczącego prowadzenia robót w pasie drogowym lub na umieszczenie w nim obiektu lub urządzenia składając w tutejszym zarządzie przed planowanym rozpoczęciem robót wniosek i określając w nim okres czasu, na jaki ma być umieszczone urządzenie oraz następujące załączniki:

1. 1 egz. Pozwolenia na budowę lub zgłoszenia budowy albo wykonywania robót budowlanych
2. projekt zagospodarowania działki z opisem technicznym instalacji,
3. zatwierdzony projekt czasowej organizacji ruchu w przypadku prac prowadzonych w pasie drogowym

Od niniejszej decyzji służy stronie odwołanie do Samorządowego Kolegium Odwoławczego w Lublinie za moim pośrednictwem złożone w terminie 14 dni od dnia jej otrzymania.

Organ informuje, że zgodnie z art. 127a k.p.a. w trakcie biegu terminu do wniesienia odwołania strona może, w formie oświadczenia przesłanego do ZDP w Lublinie z/s w Bełżycach, zrzec się prawa do wniesienia odwołania od wydanej decyzji. Skutkiem zrzeczenia się odwołania jest ostateczność decyzji, tj. brak możliwości zaskarżenia takiej decyzji do WSA w Lublinie.

Załączniki:

1. mapa z propozycją lokalizacji sieci kanalizacyjnej na działce nr 495/1, Dąbrowica, gm. Jastków
2. mapa z propozycją lokalizacji sieci kanalizacyjnej na działkach nr 595/1 536/1, Dąbrowica, gm. Jastków

Z up. Zarządu Powiatu w Lublinie
Dyrektor ZDP

mgr inż. Tomasz Jabłoński

Otrzymują:

1. INSTECH
Zakład Techniki Sanitarnej
ul. Zielona 2
09 – 472 Słupno
2. a/a

Zezwolenie niniejsze jest zwolnione od opłaty skarbowej na podstawie części III pkt 44.2 ppkt 9 załącznika do ustawy z dnia 16 listopada 2006 r. o opłacie skarbowej (Dz. U. Nr 225 poz. 1635).



Państwowe
Gospodarstwo Wodne
Wody Polskie
Dyrektor
Zarządu Zlewni
w Zamościu
LU.ZUZ.3.4210.36.2020.AT

Zamość, dnia 31 marca 2020 r.
Wobec niezaskarżenia niniejsza decyzja
w dniu 09.06.2020
stała się ostateczna i podlega wykonaniu

Zamość, dnia 09.10.2020



Z-C A DYREKTORA

Joanna Szpuła

DECYZJA NR 107/D/ZUZ/2020

Na podstawie art. 104 ustawy z dnia 14 czerwca 1960 r. - Kodeks postępowania administracyjnego (t.j. Dz. U. z 2018 r. poz. 256) oraz art. 331 ust. 3, art. 389 pkt. 9, art. 393 ust. 4 i 5, art. 397 ust. 3 pkt. 2, art. 400 pkt. 6 i 7, art. 403 i art. 407 pkt. 1 i 2 ustawy z dnia 20 lipca 2017 r. - Prawo wodne (t.j. Dz. U. z 2020 r., poz. 310) oraz po rozpatrzeniu wniosku złożonego przez Gminę Jastków, Panieńszczyzna, ul. Chmielowa 3, 21-002 Jastków, w imieniu i na rzecz którego działa na mocy udzielonego Pełnomocnictwa – Pan Paweł Bobrowski w sprawie wydania pozwolenia wodnoprawnego na doprowadzenie sieci kanalizacji sanitarnej przez wody powierzchniowe płynące rzeki Czechówki w km 9+968 (dz. nr ewid. 555, m. Dąbrowica, gm. Jastków), 10+557 (dz. nr ewid. 494/2, m. Dąbrowica, gm. Jastków), 11+850 (dz. nr ewid. 279/3, m. Kolonia Płuszwice, gm. Jastków), 12+243 (dz. nr ewid. 279/3, m. Kolonia Płuszwice, gm. Jastków), 12+411 (dz. nr ewid. 279/3, m. Kolonia Płuszwice, gm. Jastków) oraz Dopływu z Motycza – Łazęga w km 0+099 (dz. nr ewid. 530/3, m. Dąbrowica, gm. Jastków) i 0+142 (dz. nr ewid. 530/3, m. Dąbrowice, gm. Jastków)

o r z e k a m

I. Udzielam Gminie Jastków, Panieńszczyzna, ul. Chmielowa 3, 21-002 Jastków pozwolenia wodnoprawnego na:

1. Prowadzenie przez wody powierzchniowe płynące rzeki Czechówka w km 9+968 sieci kanalizacji sanitarnej, dz. nr ewid. 555, m. Dąbrowica, gm. Jastków, pow. lubelski.

Parametry techniczne przejścia:

- przejście pod dnem rzeki należy wykonać metodą przewiertu sterowanego w rurze ochronnej,
- głębokość posadowienia górnej krawędzi rury osłonowej od dna rzeki – min. 1,5m
- materiał i średnica rury osłonowej PEHD DN 200 mm,
- powierzchnia gruntów Skarbu Państwa zajętych pod projektowane przejście – 1,2 m²

Położenie planowanego przejścia w układzie współrzędnych geodezyjnych PL-ETRF2000
X. 5682535,0 Y. 8393174,0

2. Prowadzenie przez wody powierzchniowe płynące rzeki Łazęga w km 0+075 sieci kanalizacji sanitarnej, dz. nr ewid. 494/2, m. Dąbrowica, gm. Jastków, pow. lubelski.

Parametry techniczne przejścia:

- przejście pod dnem rzeki należy wykonać metodą przewiertu sterowanego w rurze ochronnej,
- głębokość posadowienia górnej krawędzi rury osłonowej od dna rzeki – min. 1,5m
- materiał i średnica rury osłonowej PEHD DN 250 mm,
- powierzchnia gruntów Skarbu Państwa zajętych pod projektowane przejście – 1,5 m²

Położenie planowanego przejścia w układzie współrzędnych geodezyjnych PL-ETRF2000
X. 5682725,0 Y. 8392684,6

3. Prowadzenie przez wody powierzchniowe płynące rzeki Czechówka w km 10+581 sieci kanalizacji sanitarnej, dz. nr ewid. 530/3, m. Dąbrowica, gm. Jastków, pow. lubelski.

Parametry techniczne przejścia:

- przejście pod dnem rzeki należy wykonać metodą przewiertu sterowanego w rurze ochronnej,
- głębokość posadowienia górnej krawędzi rury osłonowej od dna rzeki – min. 1,5m
- materiał i średnica rury osłonowej PEHD DN 250 mm,
- powierzchnia gruntów Skarbu Państwa zajętych pod projektowane przejście – 0,8 m²

Położenie planowanego przejścia w układzie współrzędnych geodezyjnych PL-ETRF2000
X. 5682675.8 Y. 8392726.4

4. Prowadzenie przez wody powierzchniowe płynące rzeki Czechówka w km 10+624 sieci kanalizacji sanitarnej, dz. nr ewid. 530/3, m. Dąbrowica, gm. Jastków, pow. lubelski.

Parametry techniczne przejścia:

- przejście pod dnem rzeki należy wykonać metodą przewiertu sterowanego w rurze ochronnej,
- głębokość posadowienia górnej krawędzi rury osłonowej od dna rzeki – min. 1,5m
- materiał i średnica rury osłonowej PEHD DN 250 mm,
- powierzchnia gruntów Skarbu Państwa zajętych pod projektowane przejście – 0,8 m²

Położenie planowanego przejścia w układzie współrzędnych geodezyjnych PL-ETRF2000
X. 5682665.8 Y. 8392690.8

5. Prowadzenie przez wody powierzchniowe płynące rzeki Łazęga w km 1+368 sieci kanalizacji sanitarnej, dz. nr ewid. 279/3, m. Kolonia Płouszowice, gm. Jastków, pow. lubelski.

Parametry techniczne przejścia:

- przejście pod dnem rzeki należy wykonać metodą przewiertu sterowanego w rurze ochronnej,
- głębokość posadowienia górnej krawędzi rury osłonowej od dna rzeki – min. 1,5m
- materiał i średnica rury osłonowej PEHD DN 315 mm,
- powierzchnia gruntów Skarbu Państwa zajętych pod projektowane przejście – 1,3 m²

Położenie planowanego przejścia w układzie współrzędnych geodezyjnych PL-ETRF2000
X. 5683003.7 Y. 8391571.3

6. Prowadzenie przez wody powierzchniowe płynące rzeki Łazęga w km 1+761 sieci kanalizacji sanitarnej, dz. nr ewid. 279/3, m. Kolonia Płouszowice, gm. Jastków, pow. lubelski.

Parametry techniczne przejścia:

- przejście pod dnem rzeki należy wykonać metodą przewiertu sterowanego w rurze ochronnej,
- głębokość posadowienia górnej krawędzi rury osłonowej od dna rzeki – min. 1,5m
- materiał i średnica rury osłonowej PEHD DN 315 mm,
- powierzchnia gruntów Skarbu Państwa zajętych pod projektowane przejście – 2,2 m²

Położenie planowanego przejścia w układzie współrzędnych geodezyjnych PL-ETRF2000
X. 5683066.7 Y. 8391285.4

7. Prowadzenie przez wody powierzchniowe płynące rzeki Łazęga w km 1+929 sieci kanalizacji sanitarnej, dz. nr ewid. 279/3, m. Kolonia Płouszowice, gm. Jastków, pow. lubelski.

Parametry techniczne przejścia:

- przejście pod dnem rzeki należy wykonać metodą przewiertu sterowanego w rurze ochronnej,
- głębokość posadowienia górnej krawędzi rury osłonowej od dna rzeki – min. 1,5m
- materiał i średnica rury osłonowej PEHD DN 110 mm,
- powierzchnia gruntów Skarbu Państwa zajętych pod projektowane przejście – 0,5 m²

Położenie planowanego przejścia w układzie współrzędnych geodezyjnych PL-ETRF2000
X. 5683057.4 Y. 8391088.2

II. Strona uprawniona opisana w pkt. I decyzji jest zobowiązana do:

1. Wykonania projektowanych robót zgodnie z operatem wodnoprawnym i uzyskanym pozwoleniem wodnoprawnym,
2. Doprowadzenia koryta rzeki oraz terenów do niej przyległych do pierwotnego stanu technicznego,
3. Naprawienia wszelkich ewentualnych szkód powstałych w związku z wykonaniem robót objętych pozwoleniem wodnoprawnym.
4. Oznakowania obustronnie trasy przejścia linii kablowej pod dnem rzeki słupkami betonowymi;
5. Zgłoszenia posiadania urządzenia wodnego Wodom Polskim – Regionalnemu Zarządowi Gospodarki Wodnej w Lublinie - w celu wpisania go do systemu informacyjnego gospodarowania wodami w terminie 60 dni od dnia przystąpienia do użytkowania urządzenia, zgodnie z art. 331 ust. 3 Prawa wodnego.

Uzasadnienie

Gmina Jastków, Panieńszczyzna, ul. Chmielowa 3, 21-002 Jastków, w imieniu i na rzecz którego działa na mocy udzielonego Pełnomocnictwa – Pan Paweł Bobrowski, wystąpiła do Państwowego Gospodarstwa Wodnego Wody Polskie Dyrektora Zarządu Zlewni w Zamościu z wnioskiem z dnia 10.02.2020r. (data wpływu: 12.02.2020r.) w sprawie wydania pozwolenia wodnoprawnego na prowadzenie sieci kanalizacji sanitarnej przez wody powierzchniowe płynące rzeki Czechówki w km 9+968 (dz. nr ewid. 555, m. Dąbrowica, gm. Jastków), 10+557 (dz. nr ewid. 494/2, m. Dąbrowica, gm. Jastków), 11+850 (dz. nr ewid. 279/3, m. Kolonia Płuszwowice, gm. Jastków), 12+243 (dz. nr ewid. 279/3, m. Kolonia Płuszwowice, gm. Jastków), 12+411 (dz. nr ewid. 279/3, m. Kolonia Płuszwowice, gm. Jastków) oraz Dopływu z Motycza – Łazęga w km 0+099 (dz. nr ewid. 530/3, m. Dąbrowica, gm. Jastków) i 0+142 (dz. nr ewid. 530/3, m. Dąbrowice, gm. Jastków). Do wniosku załączono dokumentację wymaganą przepisami prawa, w tym: operat wodnoprawny wraz z opisem prowadzenia zamierzonej działalności niezawierającym określeń specjalistycznych.

Zgodnie z prowadzoną przez PGW Wody Polskie Nadzór Wodny w Lublinie ewidencją śródlądowych wód płynących projektowana sieć sanitarna prowadzona będzie przez następujące rzeki: Czechówka w km 9+968, 10+581, 10+624 (działki o nr ewid. 555, 530/3 w m. Dąbrowica), Łazęga w km 0+075 i 1+368, 1+761 i 1+929 (działka o nr ewid. 494/2 w m. Dąbrowica i działka o nr ewid. 279/3 w m. Kolonia Płuszwowice), gm. Jastków, powiat lubelski, woj. lubelskie.

Na podstawie art. 389 pkt. 9 Prawa wodnego pozwolenie wodnoprawne wymagane jest na prowadzenie przez wody powierzchniowe przewodów w rurociągach osłonowych.

Zgodnie z regulacją art.397 ust.3 pkt 2 ustawy z dnia 20 lipca 2017 r. Prawo wodne organem właściwym w przedmiotowej sprawie jest Dyrektor PGW Wody Polskie Zarządu Zlewni w Zamościu.

Pozwolenie wodnoprawne nie rodzi praw do nieruchomości i urządzeń wodnych koniecznych do jego realizacji oraz nie narusza prawa własności i uprawnień osób trzecich przysługujących wobec tych nieruchomości i urządzeń.

Mając na uwadze art.61 §4 oraz art. 10 § 1 Kpa zapewniono stronom możliwość czynnego udziału na każdym etapie postępowania administracyjnego, w tym możliwość zapoznania się ze zgromadzonymi aktami sprawy oraz przed wydaniem decyzji przedstawienia stanowiska odnośnie zgromadzonych materiałów. Informacja o wszczęciu postępowania administracyjnego o wydanie pozwolenia wodnoprawnego została podana do publicznej wiadomości.

W czasie prowadzonego postępowania administracyjnego nie wniesiono żadnych uwag dotyczących wydania niniejszej decyzji.

Wnioskodawcy, który nie uzyskał praw do nieruchomości lub urządzeń koniecznych do realizacji pozwolenia wodnoprawnego, nie przysługuje roszczenie o zwrot nakładów poniesionych w związku z otrzymaniem pozwolenia.

Pozwolenie wodnoprawne na wykonanie urządzeń wodnych, wygasa jeżeli inwestor nie rozpocznie wykonywania urządzeń wodnych w terminie 3 lat od dnia w którym pozwolenie wodnoprawne na wykonanie tych urządzeń stanie się ostateczne.

W tym stanie faktycznym i prawnym należało orzec jak w sentencji decyzji.

Pouczenie

Od niniejszej decyzji przysługuje stronom prawo wniesienia odwołania do Dyrektora Regionalnego Zarządu Gospodarki Wodnej w Lublinie za pośrednictwem Dyrektora Zarządu Zlewni w Zamościu, w terminie 14 dni od daty jej doręczenia.

W trakcie biegu terminu do wniesienia odwołania strona może zrzec się prawa do wniesienia odwołania wobec organu, który wydał decyzję.

Z dniem doręczenia oświadczenia o zrzeczeniu się prawa do wniesienia odwołania przez ostatnią ze stron postępowania, decyzja staje się ostateczna i prawomocna. Nie jest możliwe skuteczne cofnięcie oświadczenia o zrzeczeniu się prawa do wniesienia odwołania.



Z-CA DYREKTORA

Joanna Sapuła
Joanna Sapuła

Otrzymują(za zwrotnym potwierdzeniem odbioru):

1. Pan Paweł Bobrowski- Pełnomocnik
2. PGW Wody Polskie RZGW w Lublinie ul. Leszka Czarnego 3, 20-610 Lublin
3. a/a

Do wiadomości:

1. RZI

Na podstawie art. 398 ust. 1, 11 ustawy z dn. 20 lipca 2017 r. Prawo wodne (tekst jedn. Dz. U. z 2020r. poz. 310.) za wydanie niniejszej decyzji pobrano opłatę w wysokości 1 574,16 zł (słownie: jeden tysiąc pięćset siedemdziesiąt cztery złote 16/100 gr.)

Nasz znak:

Data: 2020.01.24

IA.5183. 16. 1 .2020

Sprawa: opinia dotycząca planowanego przedsięwzięcia budowlanego mającego polegać na budowie sieci sanitarnej w m. Dąbrowica, Kolonia Płuszwice, Dębówka Kolonia, i ul. Wądołna w Lublinie

W odpowiedzi na wniosek z 9 grudnia 2019 r. (data wpływu do kancelarii WUOZ w Lublinie: 13.12.2019 r.) w sprawie wydania opinii dotyczącej planowanego przedsięwzięcia budowlanego mającego polegać na budowie sieci sanitarnej w m. Dąbrowica, Kolonia Płuszwice, Dębówka Kolonia, gm. Jastków i ul. Wądołna w Lublinie - Lubelskiego Wojewódzkiego Konserwatora Zabytków po analizie załączonej do wniosku dokumentacji, informuje, że w strefie oddziaływania planowanej inwestycji (tj. w obrębie pasa kolizji obejmującego powierzchnię do 10 m. od osi przebiegu sieci) zlokalizowany jest opisany poniżej obiekt zabytkowy objęty ochroną konserwatorską poprzez wpis do rejestru zabytków woj. lubelskiego.

Tab. 1

l.p.	MIEJSCOWOŚĆ	GMINA	OPIS ZABYTKU	FORMA OCHRONY
a.	Dąbrowica	Jastków	baszta dawnego pałacu Firlejów, fundamenty i piwnice po dawnym pałacu	zabytek wpisany do rejestru zabytków woj. lubelskiego pod nr A/290

Przebieg granic w/w zabytku objętego ochroną poprzez wpis do rejestru zabytków oznaczono na załączniku graficznym (zał. 1). W przypadku zamiaru prowadzenia inwestycyjnych robót budowlanych w granicach opisanego wyżej zabytku, zgodnie z art. 36 ust. 1 pkt 1 ustawy o ochronie zabytków i opiece nad zabytkami /Dz.U. z 2018, poz. 2067, tj./ – wymagane jest uzyskanie odrębnego pozwolenia wojewódzkiego konserwatora zabytków. Koniecznym rozwiązaniem z punktu widzenia spełnienia zasad konserwatorskich jest opracowanie rozwiązania projektowego wyłączającego z inwestycji teren chronionego wpisem do rejestru zabytku.

Ustalono ponadto, że w granicach opisanej wyżej strefy kolizji są zlokalizowane inne zabytki ujęte w wojewódzkiej ewidencji - archeologiczne zabytki nieruchome, określane mianem stanowisk archeologicznych.

Tab. 2

l.p.	Nr stan. AZP	MIEJSCOWOŚĆ/GMINA	FORMA OCHRONY
1	77-80/44-19	Dąbrowica	stanowisko archeologiczne ujęte w wojewódzkiej i gminnej ewidencji zabytków
2	77-80/22-7	Dąbrowica	j.w
3	77-80/41-16	Dąbrowica	j.w
4	77-80/39-14	Dąbrowica	j.w
5	77-80/21-6	Dąbrowica	j.w
6	77-80/38-13	Dąbrowica	j.w
7	77-80/27-5	Kolonia Płuszwice	j.w
8	77-80/29-2	Kolonia Płuszwice	j.w

9	77-80/24-2	Kolonia Płouszowice	j.w
10	77-80/23-1	Kolonia Płouszowice	j.w

Lokalizację zabytków wymienionych w powyższej tabeli oznaczono na mapowych załącznikach graficznych (zał. 2-3). W przypadku ingerencji planowanej inwestycji w substancję zabytkową wymienionych stanowisk archeologicznych niezbędne będzie przeprowadzenie badań archeologicznych w zakresie inwestycji. W przypadku natrafienia podczas wykonywania robót budowlanych na zabytkowe obiekty podziemne lub w przypadku stwierdzenia występowania zabytkowych warstw archeologicznych działania budowlane należy wstrzymać w celu przeprowadzenia ratowniczych badań archeologicznych polegających na zadokumentowaniu odkryć i wyeksplorowaniu obiektów w całości. W stosunku do pozostałych odcinków inwestycji, nie objętych nadzorem archeologicznym urząd konserwatorski przypomina jedynie, z uwagi na obecność w sąsiedztwie planowanej inwestycji licznych stanowisk archeologicznych, że podczas wykonywania robót ziemnych inwestor oraz wykonawca robót powinni przestrzegać art. 32 ustawy o ochronie zabytków i opiece nad zabytkami /Dz. U. z 2018, poz. 2067, t.j./. Należy przy tym zauważyć, że obszar na którym XV/XVI w. wybudowano rezydencję Firlejów (obiekt wspomniany w tab. 1) może obfitować w zdeponowane w warstwach gruntu zabytki archeologiczne związane z jej funkcjonowaniem. Należy zatem zachować szczególną ostrożność podczas realizacji ziemnych robót związanych w otoczeniu jedyne zachowanego fragmentu – w formie baszty – wspomnianego założenia pałacowego. W przypadku odkrycia w otoczeniu pałacowej baszty na ślady dawnego osadnictwa w postaci podziemnych obiektów archeologicznych, relikwów zabudowy, zabytkowych nawarstwień kulturowych, zabytki kultury materialnej, należy bezzwłocznie powiadomić LWKZ. Postępowanie konserwatorskie w takich przypadkach odbywać się będzie zgodnie z trybem określonym w przytoczonej wyżej art. 32 ustawy o ochronie zabytków i opiece nad zabytkami. W drodze decyzji wojewódzki konserwator zabytków ustali zakres i rodzaj niezbędnych badań ratowniczych, wyłącznie w takim zakresie, w jakim wymienione wyżej działania budowlane zniszczą lub uszkodzą zabytek archeologiczny. Optymalnym rozwiązaniem byłoby prowadzenie nadzoru archeologicznego nad całością robót ziemnych na obszarze znajdującym się bezpośrednio sąsiedztwie w/w zabytku. Dzięki takim działaniom prewencyjnym inwestor i wykonawca robót uniknie ewentualnych dodatkowych kosztów związanych z wstrzymywaniem robót budowlanych spowodowanych odkryciem nieznanymi dotychczas zabytków archeologicznych. Praktyka konserwatorska wskazuje, że proponowane rozwiązanie pozwoli sprawnie i bez zakłóceń realizować harmonogram inwestycji.

Niezależnie od powyższego – na terenie projektowanej inwestycji oraz w jej otoczeniu mogą występować inne obiekty ujęte w gminnej ewidencji zabytków. Kompetencje w zakresie udzielenia informacji na temat obiektów i obszarów figurujących w gminnej ewidencji zabytków, a także informacji dotyczących zadań własnych gminy jakimi są ustalenia miejscowych planów zagospodarowania przestrzennego w zakresie ochrony obiektów i obszarów zabytkowych posiada Wójt Gminy Jastków i Prezydent Miasta Lublin.

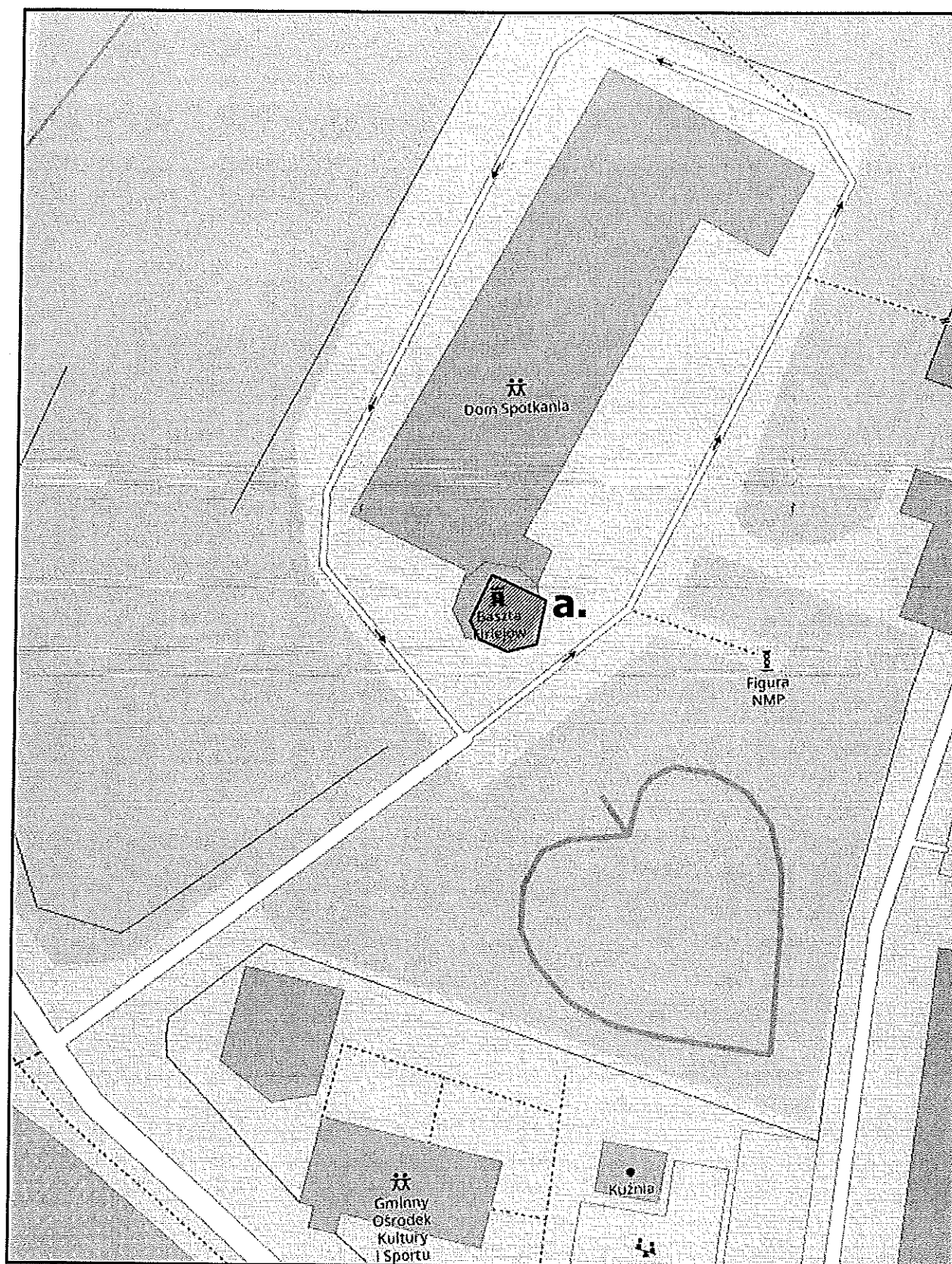
W procesie przekształceń przestrzeni związanych z przedmiotową inwestycją należy także uwzględnić ochronę kapliczek, figur i krzyży przydrożnych. Zgodnie z tradycją powinny być zachowane w dotychczasowym miejscu. W przypadku, gdy w/w obiekty znajdują się na trasie projektowanego światłowodu, należy dokonać korekty programu prac budowlanych. W wyjątkowych przypadkach dopuszczalne jest przeniesienie kapliczki, figury lub krzyża w inne miejsce.

Załącznik 1 – 7 Lokalizacje opisanych w opinii zabytków

Lubelski Wojewódzki
Konserwator Zabytków
Dr Dariusz Kopiczowski

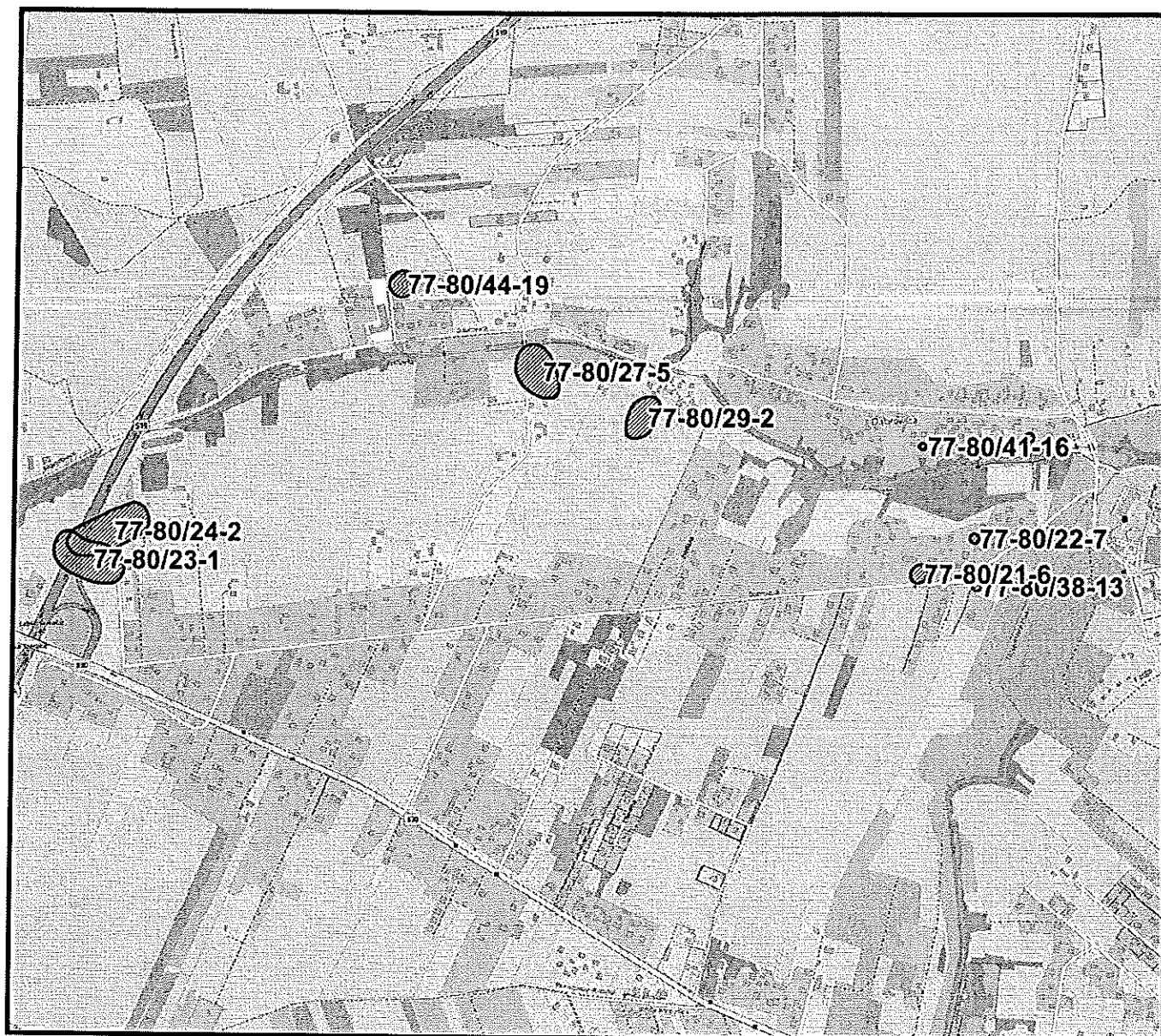
Otrzymują:

1. Adresat
2. a/a.



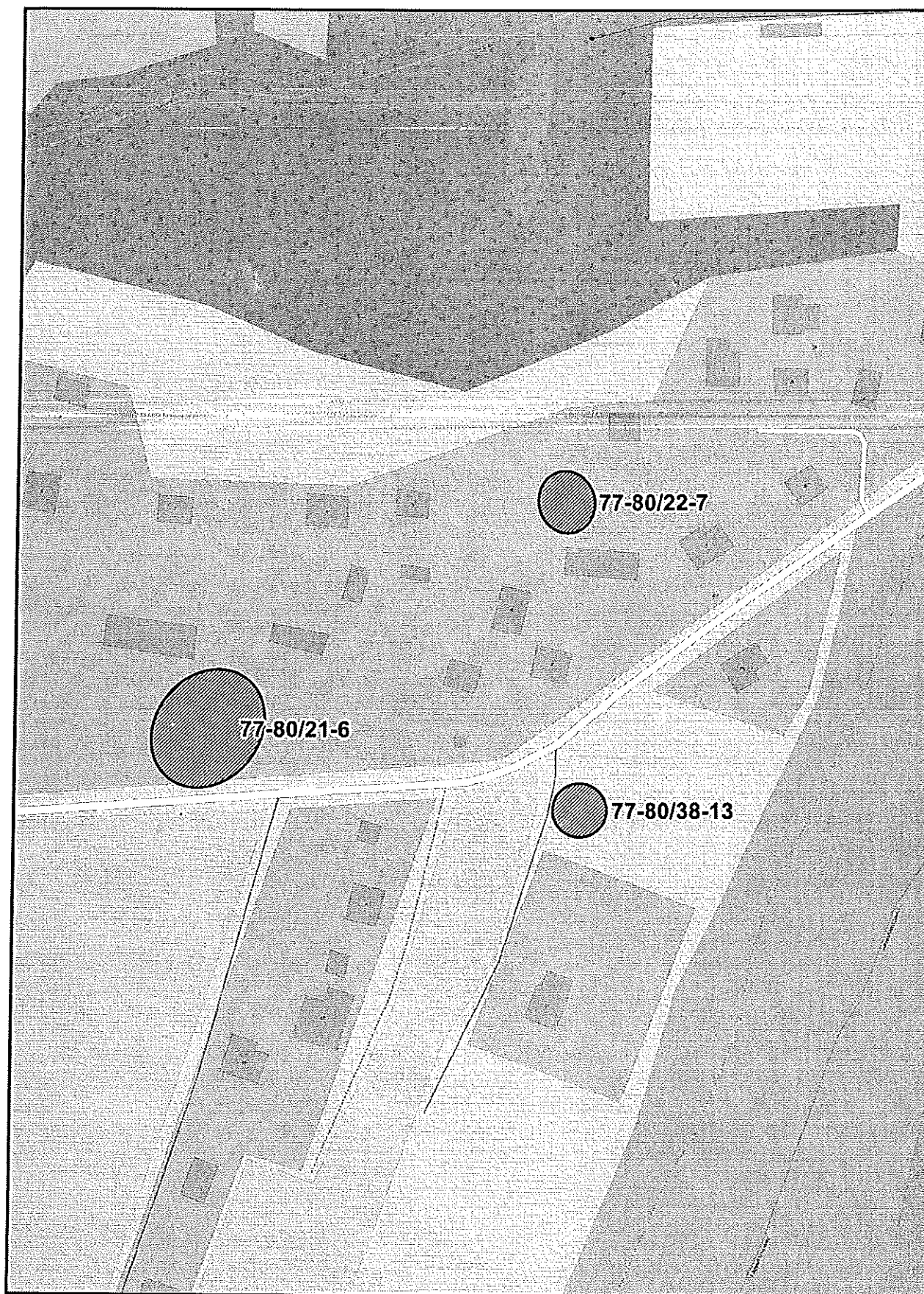
0 10 20 m

ZAŁ. 1



0 10 20 m

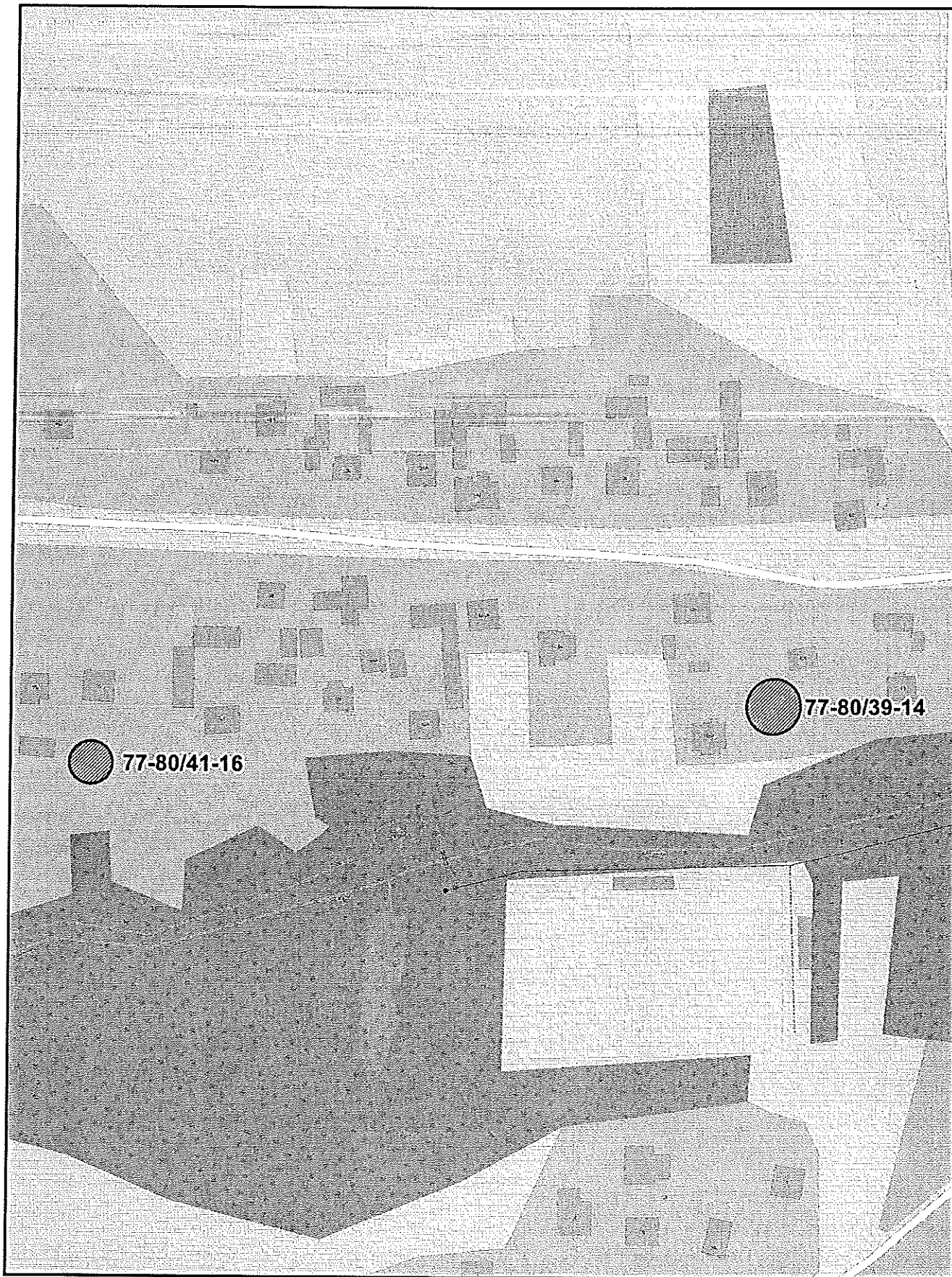
ZaŁ.2



0 10 20 m



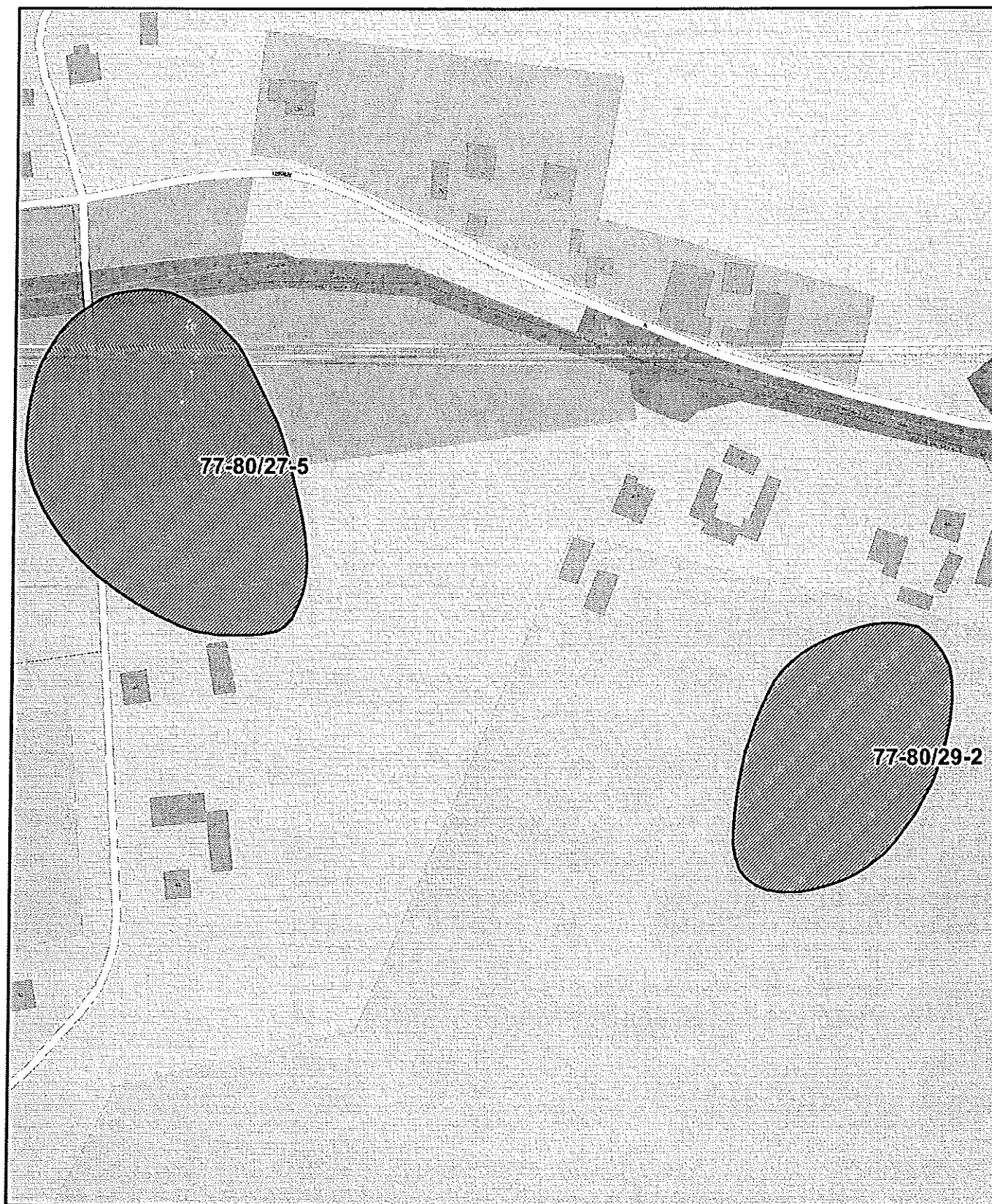
ZAL.3



0 10 20 m

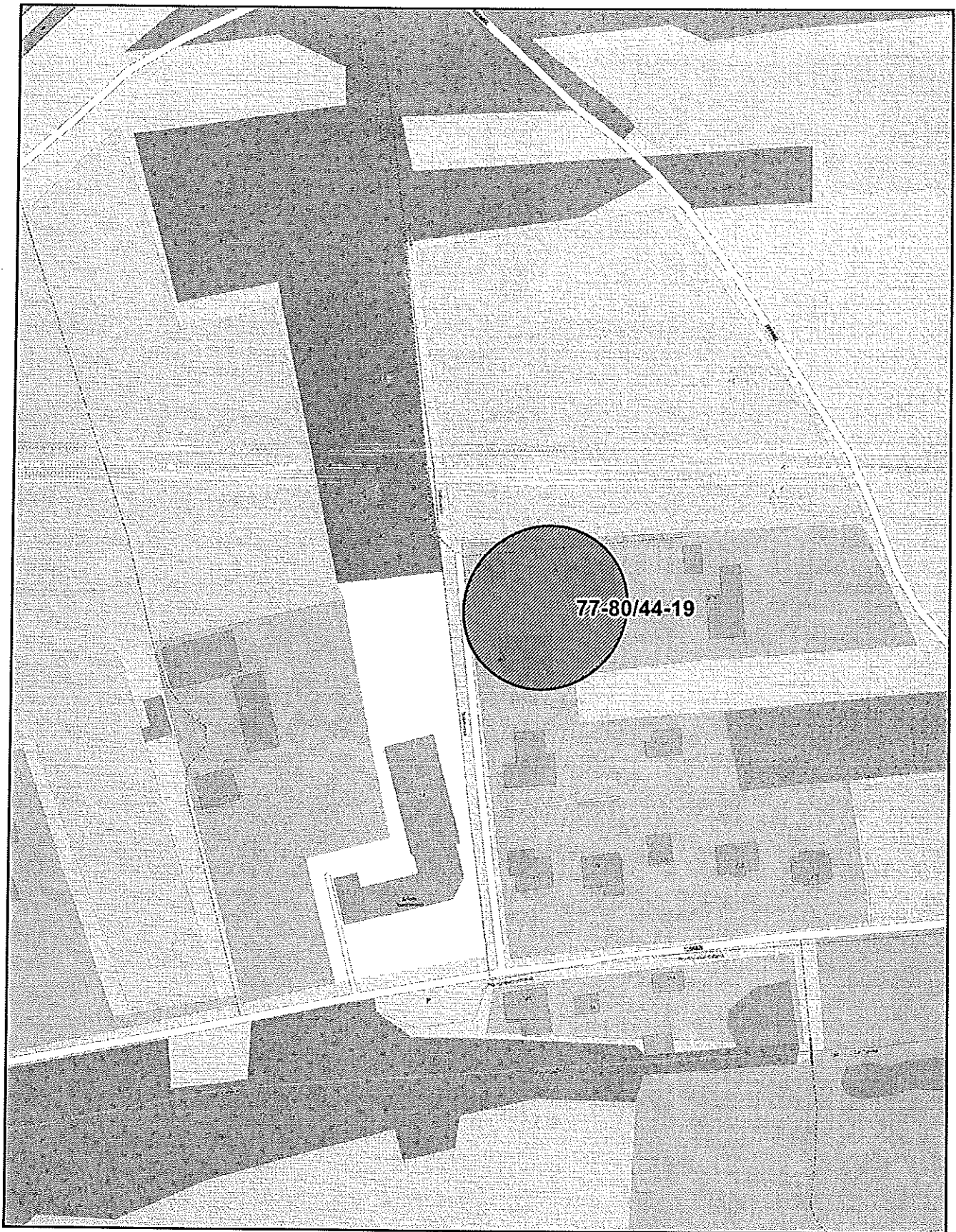


ZAŁ. 4




0 10 20 m

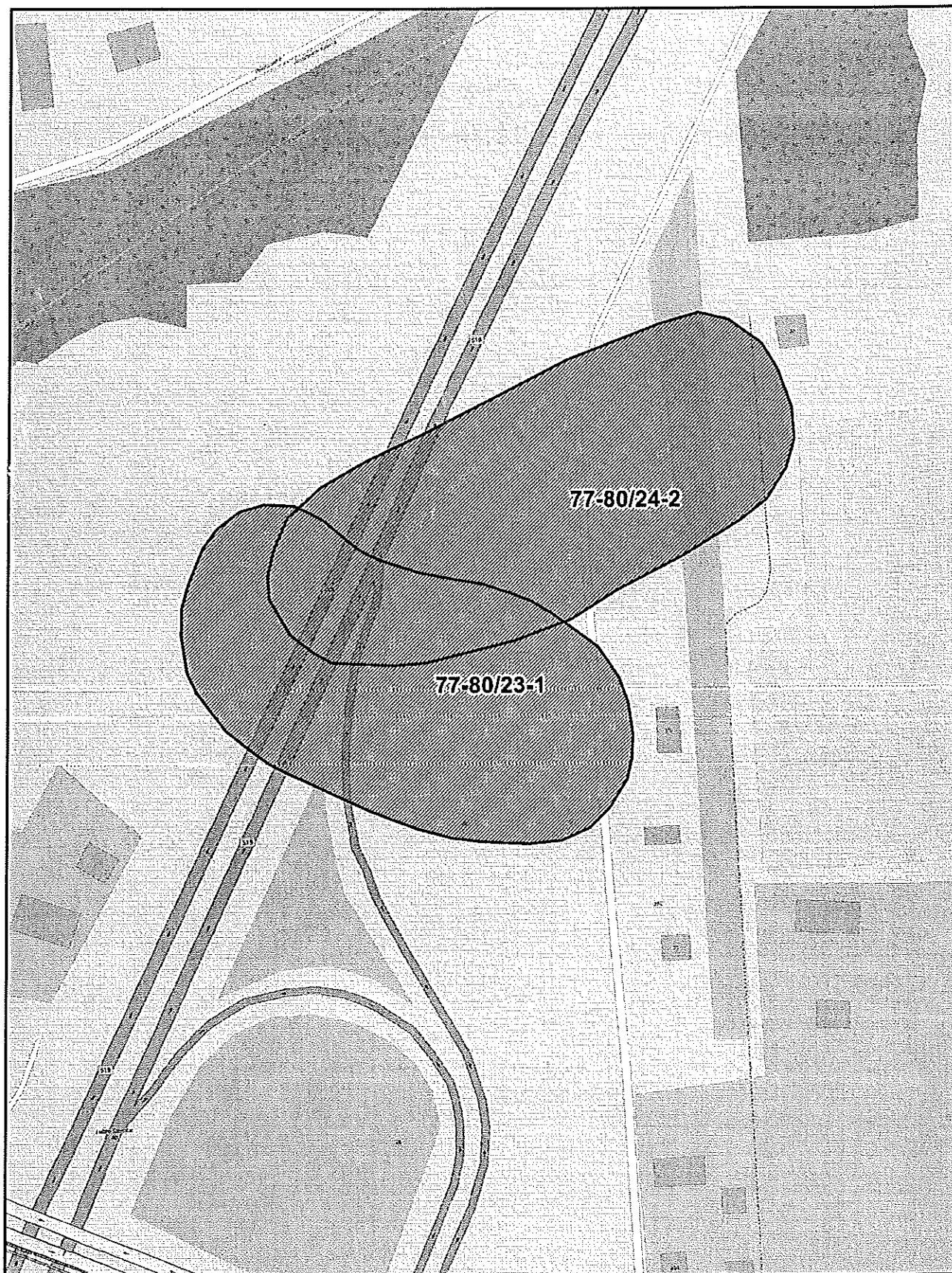
ZAŁ.5



0 10 20 m

A horizontal scale bar with a black segment on the left and a white segment on the right, representing a distance of 10 meters.

ZAL.6



0 10 20 m

Załącznik 7

GK.6733.3.2019.AM.5

Jastków, 05.03.2020r.

DECYZJA

O USTALENIU LOKALIZACJI INWESTYCJI CELU PUBLICZNEGO

Na podstawie:

- art. 4 ust. 2 pkt.1, art. 50 ust.1, art. 51 ust.1 pkt 2, art. 53 ust. 3,4 i 5 oraz art. 54 ustawy z dnia 27 marca 2003r. o planowaniu i zagospodarowaniu przestrzennym (Dz.U. z 2020 r. poz. 293);
- art. 6 Ustawy z dnia 21 sierpnia 1997r. o gospodarce nieruchomościami (Dz.U. z 2020 r. poz. 65)
- art. 104 Ustawy z dnia 14 czerwca 1960r. Kodeksu postępowania administracyjnego (Dz.U. z 2020 r. poz. 256)

Po rozpatrzeniu wniosku z dnia 15.10.2019

Wnioskodawcy: Gmina Jastków

ustalam lokalizację inwestycji celu publicznego:

dla inwestycji polegającej na budowie sieci kanalizacji sanitarnej wraz z przyłączami na działkach ewidencyjny nr 470/2, 471, 472, 473/2, 474, 475, 476/1, 517/2, 517/3, 518/1, 518/3 położonych w miejscowości Dąbrowica, gm. Jastków.

1) Rodzaj Inwestycji:

- budowa sieci kanalizacji sanitarnej wraz z przyłączami

2) Funkcje zabudowy i zagospodarowania terenu:

- obiekty infrastruktury technicznej;
- budowa sieci kanalizacji sanitarnej na działkach ewidencyjny nr 470/2, 471, 472, 473/2, 474, 475, 476/1, 517/2, 517/3, 518/1, 518/3 położonych w miejscowości Dąbrowica, gm. Jastków.

3) Ustalenia dotyczące warunków i wymagań kształtowania ład przestrzennego:

Dopuszcza się formę zabudowy wynikającą z technologii zamierzenia inwestycyjnego.

4) Ustalenia dotyczące ochrony środowiska, przyrody i krajobrazu:

- 4.1. Przedmiotowej inwestycji nie dotyczą zakazy, nakazy dopuszczenia i ograniczenia w zagospodarowaniu terenu wynikające z potrzeb ochrony środowiska.
- 4.2. W trakcie prac budowlanych inwestor realizujący przedsięwzięcie jest obowiązany uwzględnić wymogi ochrony środowiska na obszarze prowadzenia prac, a w szczególności ochronę gleby, zieleni, naturalnego ukształtowania terenu i stosunków wodnych;
- 4.3. W przypadku kolizji projektowanego zagospodarowania terenu z niską zielenią i drzewostanem w obrębie nieruchomości objętej inwestycją, należy uzyskać

uzgodnienie z Referatem ds. Ochrony Środowiska, Rolnictwa i Obsługi Mieszkańców Urzędu Gminy Jastków oraz zezwolenie na ewentualną wycinkę drzew i krzewów w wieku powyżej 10 lat.

5) Ustalenia dotyczące ochrony dziedzictwa kulturowego i zabytków oraz ochrony dóbr kultury współczesnej:

5.1. Obszar inwestycji nie jest objęty bezpośrednią ochroną konserwatorską, znajduje się na terenie potencjonalnego występowania zabytków archeologicznych.

5.2. Zgodnie z art. 32 i 33 ustawy o ochronie zabytków i opiece nad zabytkami (DZ.U. z 2014 r. poz. 1446 t.j.) odkrycie w trakcie prac ziemnych przedmiotu co do którego istnieje przypuszczenie, że jest zabytkiem, jest podstawą do obowiązkowego wstrzymania wszelkich prac mogących uszkodzić odkryty przedmiot, zabezpieczenia go i niezwłocznego powiadomienia Lubelskiego Konserwatora Zabytków w Lublinie.

6) Ustalenie dotyczące obsługi w zakresie komunikacji i infrastruktury technicznej:

6.1. Sposób usytuowania, realizacji planowanej inwestycji pod względem techniczno – budowlanym, będą przedmiotem rozpatrywania na etapie wystąpienia z wnioskiem o pozwolenie na budowę.

6.2. Zaopatrzenie w energię elektryczną – z istniejącej sieci n.n.

6.3. Zaopatrzenie w wodę i odprowadzanie ścieków – nie dotyczy, zamierzenie nie generuje ścieków.

6.4. Gospodarowanie odpadami stałymi: nie dotyczy, na czas budowy należy przewidzieć pojemniki służące do czasowego gromadzenia odpadów stałych.

6.5. Wszelkie kolizje projektowanego zamierzenia z istniejącą infrastrukturą należy eliminować na warunkach i w uzgodnieniu z zarządcą sieci.

6.6. Dojazd z drogi gminnej nr 1060003L.

7) Ustalenia wymagań dotyczących ochrony interesów osób trzecich:

7.1. Wejście na teren nieruchomości wymaga porozumienia z jego dysponentem, uporządkowania i przywrócenia do pierwotnego stanu.

8) Ustalenia dotyczące granic i sposób zagospodarowania terenów podlegających ochronie, ustalonych na podstawie odrębnych przepisów, w tym terenów górniczych, a także narażonych na niebezpieczeństwo powodzi oraz zagrożonych osuwaniem się mas ziemnych:

Nie dotyczy.

9) Linie rozgraniczające teren inwestycji:

Granice terenu objętego niniejszą decyzją określono na mapie w skali 1:1000 stanowiącej załącznik nr 1 do niniejszej decyzji.

10) Inne ustalenia:

Projekt budowlany należy wykonać zgodnie z obowiązującymi przepisami i normami.

Uzasadnienie

Wnioskodawca w dniu 15.10.2019r., złożył wniosek o ustalenie lokalizacji inwestycji celu publicznego polegający na budowie na budowie sieci kanalizacji sanitarnej wraz z przyłączami na działkach ewidencyjny nr 470/2, 471, 472, 473/2, 474, 475, 476/1, 517/2, 517/3, 518/1, 518/3 położonych w miejscowości Dąbrowica, gm. Jastków.

Z przeprowadzonej analizy stanu faktycznego oraz formalno-prawnego wynika, iż możliwe jest wydanie decyzji o ustaleniu lokalizacji celu publicznego, gdyż w rozpatrzonym przypadku:

- Spelnione są wymogi prawne,
- Nie występuje sprzeczność zamierzenia z przepisami odrębnymi.

Powinno być

Niniejsza decyzja nie rodzi praw do terenu oraz nie narusza prawa własności i uprawnień osób trzecich. Od niniejszej decyzji służy stronom odwołanie do Samorządowego Kolegium Odwoławczego w Lublinie, ul. Zana 38c za moim pośrednictwem w terminie 14 dni od daty jej doręczenia.

Projekt niniejszej decyzji sporządził mgr inż. Marcin Alter

Załączniki:

- 1) Mapa sytuacyjna z zaznaczoną trasą projektowanej sieci oświetleniowej;

Z up. _____
mgr inż. Marcin Alter
Inspektor ds. gospodarki przestrzennej

Decyzji otrzymują:

1. Marszałek Województwa Lubelskiego
ul. Spokojna 4, 20-074 Lublin;
2. Starosta Powiatu Lubelskiego
ul. Spokojna 9, 20-074 Lublin;
3. Właściciele działek wg ewidencji gruntów;
4. a/a.



Lublin, dnia 5 lipca 2019 r.

**REGIONALNY DYREKTOR
OCHRONY ŚRODOWISKA
w Lublinie**

WOOS.420.18.2019.GM.10

DECYZJA

Na podstawie art. 71 ust. 2 pkt 2, art. 75 ust. 1 pkt 1 lit. I oraz art. 84 ustawy z dnia 3 października 2008 r., o udostępnianiu informacji o środowisku i jego ochronie, udziale społeczeństwa w ochronie środowiska oraz o ocenach oddziaływania na środowisko (t.j. Dz. U. z 2018 r., poz. 2096 ze zm.), w związku z art. 104 ustawy z dnia 14 czerwca 1960 r., Kodeks postępowania administracyjnego (t.j. Dz. U. z 2018 r., poz. 2081 ze zm.), po rozpatrzeniu wniosku o wydanie decyzji o środowiskowych uwarunkowaniach wraz z załącznikami, w tym kartą informacyjną przedsięwzięcia, złożonego przez Gminę Jastków reprezentowaną przez pełnomocnika

orzekam

brak potrzeby przeprowadzenia oceny oddziaływania na środowisko dla przedsięwzięcia polegającego na: „Budowie sieci kanalizacji sanitarnej w miejscowościach Płuszwice Kolonia, Dąbrowica, Dębówka, Dębówka Kolonia, Lublin w ramach aglomeracji Lublin”.

UZASADNIENIE

Do Regionalnej Dyrekcji Ochrony Środowiska w Lublinie w dniu 29 stycznia 2019 r. wpłynął wniosek bez znaku Gminy Jastków reprezentowanej przez pełnomocnika P. Pawła Bobrowskiego o wydanie decyzji o środowiskowych uwarunkowaniach dla przedsięwzięcia polegającego na: „**Budowie sieci kanalizacji sanitarnej w miejscowościach Płuszwice Kolonia, Dąbrowica, Dębówka, Dębówka Kolonia, Lublin w ramach aglomeracji Lublin**”.

Na podstawie art. 75 ust. 1 pkt 1 ustawy z dnia 3 października 2008 r., o udostępnianiu informacji o środowisku i jego ochronie, udziale społeczeństwa w ochronie środowiska oraz o ocenach oddziaływania na środowisko (t.j. Dz. U. 2018 r., poz. 2081 ze zm.) organem właściwym do wydania decyzji o środowiskowych uwarunkowaniach jest regionalny dyrektor ochrony środowiska.

Zgodnie z art. 74 ww. ustawy z dnia 3 października 2008 r., o udostępnianiu informacji o środowisku i jego ochronie, udziale społeczeństwa w ochronie środowiska oraz o ocenach oddziaływania na środowisko (t.j. Dz. U. z 2018 r., poz. 2081 ze zm.), w toku postępowania przeanalizowano następujące dokumenty:

- wniosek o wydanie decyzji o środowiskowych uwarunkowaniach,
- kartę informacyjną przedsięwzięcia,
- mapę w skali zapewniającej czytelność przedstawionych danych z zaznaczonym przewidywanym terenem, na którym będzie realizowane przedsięwzięcie, oraz z zaznaczonym przewidywanym obszarem, na który będzie oddziaływać przedsięwzięcie, wraz z zapisem mapy w formie elektronicznej,

Decyzja niniejsza jest ostateczna
od dnia...06...10...2019...
i podlega wykonaniu
Lublin, dnia...02...10...2019...
podpis.....

- poświadczone kopie map ewidencyjnych obejmujące przewidywany teren, na którym będzie realizowane przedsięwzięcie oraz obejmujące obszar, na który będzie oddziaływać przedsięwzięcie,
- uproszczony wypis z rejestru gruntów, obejmujący przewidywany teren, na którym realizowane będzie przedsięwzięcie oraz obejmujący obszar, na który będzie oddziaływać przedsięwzięcie,
- wypis i wyrys z miejscowego planu zagospodarowania przestrzennego gminy Jastków oraz wypis i wyrys z miejscowego planu zagospodarowania przestrzennego miasta Lublin

Zgodnie z Rozporządzeniem Rady Ministrów z dnia 9 listopada 2010 r. w sprawie przedsięwzięć mogących znacząco oddziaływać na środowisko (Dz. U. z 2016 r. poz. 71) planowane przedsięwzięcie zaliczyć należy do przedsięwzięć mogących potencjalnie znacząco oddziaływać na środowisko, o których mowa w § 3 ust. 2 pkt. 2 w powiązaniu z § 3 ust. 1 pkt. 79.

W trybie art. 21 ustawy z dnia 3 października 2008 r., o udostępnianiu informacji o środowisku i jego ochronie, udziale społeczeństwa w ochronie środowiska oraz o ocenach oddziaływania na środowisko (t.j. Dz. U. z 2018 r., poz. 2081 ze zm.) zamieszczono w „Publicznie dostępnym wykazie danych o dokumentach zawierających informację o środowisku i jego ochronie” dane o ww. wniosku o wydanie decyzji o środowiskowych uwarunkowaniach (nr wpisu 164/2019).

Zgodnie z art. 61 §4 ustawy Kodeks postępowania administracyjnego zapewniono stronom udział w postępowaniu. Poinformowano strony postępowania obwieszczeniem Regionalnego Dyrektora Ochrony Środowiska w Lublinie z dnia 15 lutego 2019 r., znak: WOOŚ.420.18.2019.GM.1 o wszczęciu postępowania administracyjnego w przedmiocie złożonego wniosku.

Stosownie do wymogów art. 64 ust. 1, pkt 2, ustawy z dnia 3 października 2008 roku o udostępnianiu informacji o środowisku i jego ochronie, udziale społeczeństwa w ochronie środowiska oraz o ocenach oddziaływania na środowisko (t.j. Dz. U. z 2018 r., poz. 2081 ze zm.), Regionalny Dyrektor Ochrony Środowiska w Lublinie zwrócił się pismem z dnia 15 lutego 2019 r. znak: WOOŚ.420.18.2019.GM.2 z prośbą do Państwowego Powiatowego Inspektora Sanitarnego w Lublinie o wydanie opinii w sprawie potrzeby przeprowadzenia oceny oddziaływania na środowisko planowanego przedsięwzięcia. O powyższym poinformowano strony postępowania obwieszczeniem Regionalnego Dyrektora Ochrony Środowiska w Lublinie z dnia 15 lutego 2019 r., znak: WOOŚ.420.18.2019.GM.1

Państwowy Powiatowy Inspektor Sanitarny w Lublinie pismem z dnia 5 marca 2019 r. znak: NZ.5703.19.2019.BD wezwał o uzupełnienie karty informacyjnej przedsięwzięcia.

Stosownie do wymogów art. 64 ust. 1, pkt 4, ustawy z dnia 3 października 2008 roku o udostępnianiu informacji o środowisku i jego ochronie, udziale społeczeństwa w ochronie środowiska oraz o ocenach oddziaływania na środowisko (t.j. Dz. U. z 2018 r., poz. 2081 ze zm.), Regionalny Dyrektor Ochrony Środowiska w Lublinie zwrócił się pismem z dnia 15 lutego 2019 r. znak: WOOŚ.420.18.2019.GM.2 z prośbą do Państwowego Gospodarstwa Wodnego Wody Polskie Regionalny Zarząd Gospodarki Wodnej w Lublinie o wydanie opinii w sprawie potrzeby przeprowadzenia oceny oddziaływania na środowisko planowanego przedsięwzięcia. O powyższym poinformowano strony postępowania obwieszczeniem Regionalnego Dyrektora Ochrony Środowiska w Lublinie z dnia 15 lutego 2019 r., znak: WOOŚ.420.18.2019.GM.1

Pismem z dnia 5 marca 2019 r. znak: LU.RZŚ.436.4.3.40.2019.DB Państwowe Gospodarstwo Wodne Wody Polskie Regionalny Zarząd Gospodarki Wodnej w Lublinie przedłużył termin wydania opinii w przedmiotowej sprawie.

Następnie Państwowe Gospodarstwo Wodne Wody Polskie Regionalny Zarząd Gospodarki Wodnej w Lublinie pismem z dnia 19 marca 2019 r. znak: LU.RZŚ.436.4.3.40.2019.MR wydał opinię, że dla planowanego przedsięwzięcia nie zachodzi potrzeba przeprowadzenia oceny oddziaływania na środowisko.

Pismem z dnia 28 marca 2019 r. znak: WOOŚ.420.18.2019.GM.3 Regionalny Dyrektor Ochrony Środowiska w Lublinie wezwał o uzupełnienie informacji zawartych w karcie informacyjnej przedsięwzięcia. W dniu 11 kwietnia 2019 r. przedłożono uzupełnienie do dokumentacji.

Stosownie do wymogów art. 64 ust. 1, pkt 2, ustawy z dnia 3 października 2008 roku o udostępnianiu informacji o środowisku i jego ochronie, udziale społeczeństwa w ochronie środowiska oraz o ocenach oddziaływania na środowisko (t.j. Dz. U. z 2018 r., poz. 2081 ze zm.), oraz w związku z przedłożonym uzupełnieniem do dokumentacji, Regionalny Dyrektor Ochrony Środowiska w Lublinie ponownie zwrócił się pismem z dnia 17 kwietnia 2019 r. znak: WOOŚ.420.18.2019.GM.4 z prośbą do Państwowego Powiatowego Inspektora Sanitarnego w Lublinie o wydanie opinii w sprawie potrzeby przeprowadzenia oceny oddziaływania na środowisko planowanego przedsięwzięcia. O powyższym poinformowano strony postępowania obwieszczeniem Regionalnego Dyrektora Ochrony Środowiska w Lublinie z dnia 17 kwietnia 2019 r., znak: WOOŚ.420.18.2019.GM.5

Państwowy Powiatowy Inspektor Sanitarny w Lublinie pismem z dnia 26 kwietnia 2019 r. znak: NZ.5703.19.2019.BD wydał opinię o braku potrzeby przeprowadzenia oceny oddziaływania na środowisko.

Stosownie do wymogów art. 64 ust. 1, pkt 4, ustawy z dnia 3 października 2008 roku o udostępnianiu informacji o środowisku i jego ochronie, udziale społeczeństwa w ochronie środowiska oraz o ocenach oddziaływania na środowisko (t.j. Dz. U. z 2018 r., poz. 2081 ze zm.), oraz w związku z przedłożonym uzupełnieniem do dokumentacji, Regionalny Dyrektor Ochrony Środowiska w Lublinie ponownie zwrócił się pismem z dnia 17 kwietnia 2019 r. znak: WOOŚ.420.18.2019.GM.4 z prośbą do Państwowego Gospodarstwa Wodnego Wody Polskie Regionalny Zarząd Gospodarki Wodnej w Lublinie o wydanie opinii w sprawie potrzeby przeprowadzenia oceny oddziaływania na środowisko planowanego przedsięwzięcia. O powyższym poinformowano strony postępowania obwieszczeniem Regionalnego Dyrektora Ochrony Środowiska w Lublinie z dnia 17 kwietnia 2019 r., znak: WOOŚ.420.18.2019.GM.5

Państwowe Gospodarstwo Wodne Wody Polskie Regionalny Zarząd Gospodarki Wodnej w Lublinie pismem z dnia 29 kwietnia 2019 r. znak: LU.RZŚ.436.4.3.40.2019.MR poinformował, że wydał opinię o braku potrzeby przeprowadzenia oceny oddziaływania na środowisko (stanowisko z dnia 19 marca 2019 r. znak: LU.RZŚ.436.4.3.40.2019.MR). Przedłożone uzupełnienie karty informacyjnej przedsięwzięcia nie zawiera nowych dowodów w zakresie wpływu inwestycji na stan wód i cele środowiskowe mających wpływ na rozstrzygnięcie sprawy.

Obwieszczeniem z dnia 17 lutego 2019 r. znak: WOOŚ.420.18.2019.GM.8 Regionalny Dyrektor Ochrony Środowiska w Lublinie dokonał korekty obwieszczenia z dnia 15 lutego 2019r. znak: WOOŚ.420.18.2019.GM.1.

Obwieszczeniem z dnia 17 lutego 2019 r. znak: WOOŚ.420.18.2019.GM.9 Regionalny Dyrektor Ochrony Środowiska w Lublinie, dokonał korekty obwieszczenia z dnia 17 kwietnia 2019r. znak: WOOŚ.420.18.2019.GM.5.

Po analizie zgromadzonego materiału i uwzględnieniu szczegółowych uwarunkowań wymienionych w art. 63 ust. 1 ww. ustawy z dnia 3 października 2008 r. stwierdzono brak potrzeby przeprowadzenia oceny oddziaływania na środowisko dla omawianego przedsięwzięcia - postanowienie stwierdzające brak potrzeby przeprowadzenia oceny oddziaływania na środowisko z dnia 17 maja 2019 r. znak: WOOŚ.420.18.2019.GM.6

Poinformowano strony postępowania, poprzez obwieszczenie Regionalnego Dyrektora Ochrony Środowiska w Lublinie z dnia 17 maja 2019 r. znak: WOOŚ.420.18.2019.GM.7, o wydaniu postanowienia stwierdzającego brak potrzeby przeprowadzenia oceny oddziaływania na środowisko oraz o opinii Państwowego Powiatowego Inspektora Sanitarnego w Lublinie oraz opinii Państwowego Gospodarstwa Wodnego Wody Polskie Zarząd Zlewni w Lublinie.

W trybie art. 21 ustawy z dnia 3 października 2008 r., o udostępnianiu informacji o środowisku i jego ochronie, udziale społeczeństwa w ochronie środowiska oraz o ocenach oddziaływania na środowisko (t.j. Dz. U. z 2018 r., poz. 2081 ze zm.) zamieszczono w „Publicznie dostępnym wykazie danych o dokumentach zawierających informacje o środowisku i jego ochronie” dane o ww. postanowieniu (nr wpisu 620/2019).

Zgodnie z art. 10 k.p.a. przed wydaniem decyzji o środowiskowych uwarunkowaniach dla przedmiotowego przedsięwzięcia poinformowano strony obwieszczeniem Regionalnego Dyrektora Ochrony Środowiska w Lublinie z dnia 17 maja 2019 r. znak: WOOŚ.420.18.2019.GM.7 o możliwości zapoznania się z zebraną w trakcie toczącego się postępowania administracyjnego dokumentacją dot. wniosku o wydanie decyzji o środowiskowych uwarunkowaniach.

W toku postępowania w sprawie wydania decyzji o środowiskowych uwarunkowaniach nie wpłynęły uwagi i wnioski stron postępowania.

W dniach: 17 maja 2019 r. znak: WOOŚ.420.18.2019.GM.8, z dnia 18 maja 2019 r. znak: WOOŚ.420.18.2019.GM.9 Regionalny Dyrektor Ochrony Środowiska w Lublinie wydał obwieszczenia będące korektą obwieszczeń z dnia 15 lutego 2019 r. znak: WOOŚ.420.18.2019.GM.1 oraz z dnia 17 kwietnia 2019 r. znak: WOOŚ.420.18.2019.GM.5.

Planowane przedsięwzięcie polegać będzie na budowie sieci kanalizacji sanitarnej w systemie grawitacyjno-ciśnieniowym wraz z przyłączami. Projektowana sieć kanalizacji sanitarnej o średnicy dn200-250 z materiału PVC-U oraz PE przebiegać będzie w obrębie pasa drogowego dróg utwardzonych i działek prywatnych i zostanie włączona do istniejącej sieci kanalizacji sanitarnej.

Inwestycja realizowana będzie w miejscowościach: Płuszczyce Kolonia, Dąbrowica, Dębówka, Dębówka Kolonia, Lublinie w ramach aglomeracji Lublin,

Zgodnie z wypisem i wrysem z miejscowego planu zagospodarowania miasta Lublin, inwestycja usytuowana będzie na terenie oznaczonym symbolami planu:

- tereny mieszkaniowe M6 z podstawowym przeznaczeniem gruntów pod zabudowę mieszkaniową podmiejską (zagrodową i jednorodziną), wraz z nieuciążliwymi usługami,
- tereny usług komercyjnych Ua – z podstawowym przeznaczeniem gruntów pod usługi komercyjne z możliwością realizacji mieszkań na wyższych kondygnacjach,
- strefa zieleni wydzielona w granicach terenów o różnym przeznaczeniu – Z, związana z terenami usług komercyjnych Ua,
- tereny aktywności gospodarczej AG z podstawowym przeznaczeniem gruntów pod różnego rodzaju działalność produkcyjno – wytwórczą i składowo – magazynową taką

jak: produkcja przemysłowa, średnia wytwórczość, zaplecze techniczne budownictwa, bazy sprzętu i transportu, składy, magazyny, hurtownie, urządzenia obsługi rolnictwa oraz inne formy działalności gospodarczej wraz z zapleczem administracyjnym i socjalnym,

- tereny aktywności gospodarczej na wydzielonych działkach z towarzyszącą funkcją mieszkaniową – AG/M4 z podstawowym przeznaczeniem gruntów pod realizację obiektów dla różnych form działalności takich jak: średnia i drobna wytwórczość, rzemiosło produkcyjne, warsztaty naprawcze i remontowe, zaplecze techniczne budownictwa, składy i magazyny, hurtownie i urządzenia obsługi technicznej średniej i drobnej działalności gospodarczej z funkcją mieszkaniową,
- strefa zieleni wydzielona w granicach terenów o różnych przeznaczeniach – Z, związana z terenami aktywności gospodarczej na wydzielonych działkach z towarzyszącą funkcją mieszkaniową – AG/M4,
- tereny zieleni łęgowej – ZŁ obejmujące dna dolin rzecznych, stanowiące korytarze ekologicznych powiązań podstawowego układu ekologicznego miasta w ramach Ekologicznego Systemu Obszarów Chronionych,
- tereny upraw polowych – R2 z podstawowym przeznaczeniem gruntów pod uprawy rolne, sadownicze i ogrodnicze (gruntowe) z adaptacją istniejącej zabudowy,
- tereny wód otwartych – W z podstawowym przeznaczeniem gruntów pod zbiorniki wód otwartych, cieki wodne i ich otoczenie,
- tereny komunikacji pieszej – KX z podstawowym przeznaczeniem gruntów pod tereny wydzielonych ciągów pieszych,
- tereny komunikacji pieszo – jezdnej – KX1 z podstawowym przeznaczeniem gruntów pod wydzielone ciągi komunikacyjne pieszo – jezdne jako drogi wewnętrzne, zapewniające dojścia i dojazdy do działek budowlanych w zespole zabudowy jednorodzinnej,
- tereny tras komunikacyjnych – KD z podstawowym przeznaczeniem gruntów pod tereny dróg (ulic) publicznych i urządzeń z nimi związanych, wynikających z docelowych transportowych i innych funkcji drogi.

Ponadto teren znajduje się w następujących strefach polityki przestrzennej:

- Strefa Ekologicznego Systemu Obszarów Chronionych – ESOCH,
- Strefa ochrony i kształtowania krajobrazu kulturowego historycznych obszarów osadniczych wzdłuż doliny rzeki Czechówki – SOK2,
- Strefa ochrony i kształtowania krajobrazu kulturowego B3,
- Strefa Obserwacji Archeologicznej – ARO6,
- Strefa ochrony krajobrazu otwartego z daleką ekspozycją zewnętrzną EZ,
- Strefa podmiejska Y3,

Pozostałe ustalenia dotyczące terenu (wynikające z zapisu MPZP miasta Lublin):

- Strefa ochrony pośredniej ujęcia wód – wewnętrzna,
- Strefa ochrony pośredniej ujęcia wód – zewnętrzna projektowana,
- Ścieżki rowerowe towarzyszące innym terenom komunikacji – K.../R,
- Strefa uciążliwości linii napowietrznych średniego napięcia SN – 15 kV,
- Strefa uciążliwości linii napowietrznych wysokiego napięcia WN – 2 x 110 kV.

Zgodnie z § 18 ust. 2 pkt. 1 uchwały nr 1641/LIII/2002 Rady Miejskiej w Lublinie z dnia 29 sierpnia 2002 r. w sprawie miejscowego planu zagospodarowania przestrzennego miasta Lublin – część I, dla wszystkich funkcji terenów, plan ustala zasady obsługi inżynierskiej w poszczególne systemy infrastruktury technicznej, w zakresie odprowadzania ścieków

z terenów zwartych zespołów zabudowy miejskiej do miejskiego systemu kanalizacji sanitarnej, przy założeniu adaptacji oraz wymaganej rozbudowy układu przemysłowego. Ponadto zgodnie z § 19 ww. uchwały dla wyznaczonych funkcji terenów oprócz projektowanych sieci i urządzeń infrastruktury technicznej (elektroenergetycznych niskiego i średniego napięcia, gazowych i innych) ustala się realizację innych koniecznych sieci i urządzeń obsługi technicznej nie przewidzianych w planie w ilości i zakresie niezbędnym dla zaspokojenia potrzeb użytkownika.

Zgodnie z wypisem i wrysem z miejscowego planu zagospodarowania przestrzennego gminy Jastków teren inwestycji znajduje się na obszarze planu oznaczonym symbolami:

- MR – tereny mieszkalnictwa rolniczego,
- MN – tereny mieszkalnictwa niskiego,
- UP – tereny usług publicznych,
- UC – tereny usług komercyjnych,
- US – tereny usług sportu,
- UT – tereny usług turystyki,
- R - tereny usług rzemiosła,
- RP – tereny upraw polowych,
- RZ – tereny łąk i pastwisk,
- RP/ZL – tereny dolesiań,
- ZD – tereny ogródków działkowych,
- ZC – tereny cmentarzy,
- NO - tereny oczyszczalni i przesyłania ścieków,
- KDG – tereny komunikacji – dróg gminnych,
- KDP – tereny komunikacji – dróg powiatowych,
- KDL – tereny komunikacji – dróg lokalnych,
- KDW – tereny komunikacji – dróg wojewódzkich,
- obszary potencjalnego występowania zabytków archeologicznych.

Zgodnie z zapisami § 2 ust. 3 uchwały Nr XVI/118/2000 Rady Gminy Jastków z dnia 12 grudnia 2000 roku w sprawie zmiany miejscowego planu zagospodarowania przestrzennego gminy Jastków, w poszczególnych terenach dopuszcza się lokalizację, w sposób nie kolidujący z podstawowym przeznaczeniem tych terenów, nie przewidzianych na rysunkach planu obiektów i sieci infrastruktury gazowej, kanalizacyjnej, telekomunikacyjnej, energetycznej i wodnej oraz obiektów gospodarki odpadami nie związanych z podłożem, służących bezpośredniej obsłudze tych terenów. Tego typu obiekty i sieci infrastruktury mogą być także lokalizowane wewnątrz linii rozgraniczających dróg publicznych.

Realizacja przedmiotowej inwestycji jest zgodna z zapisami zawartymi w miejscowym planie zagospodarowania przestrzennego miasta Lublin oraz zapisami zawartymi w miejscowym planie zagospodarowania przestrzennego gminy Jastków.

Skala przedsięwzięcia:

- sieć kanalizacji sanitarnej grawitacyjnej – łączna długość ca 18,0 km,
- sieć kanalizacji sanitarnej ciśnieniowej – łączna długość ca 9,0 km,
- przyłącza kanalizacji sanitarnej – ok. 250 szt.

Trasa, po której będzie przebiegała projektowana sieć usytuowana będzie w pasie drogowym drogi gminnej, powiatowej i dróg prywatnych o nawierzchni utwardzonej i gruntowej oraz w pasie nieutwardzonym działek budowlanych i rolnych. Nie przewiduje się wyłączenia powierzchni biologicznie czynnej, gdyż sieć prowadzona jest w gruncie pod powierzchnią terenu.

Projektowana sieć kanalizacyjna grawitacyjna zostanie wykonana z rur PVC-U typu średniego i ciężkiego S dn200 i dn250, łączonych za pomocą gumowych uszczelnień wargowych. Ze względu na ukształtowanie terenu projektuje się na trasie kanalizacji przepompownie ścieków w ilości ok. 16 szt. Na sieci projektuje się w odległościach co najmniej 50 m studnie rewizyjne wykonane z PEHD lub kręgów żelbetowych DN1200 zwieńczonych włazem żeliwnym.

Przyłącza kanalizacji sanitarnej wykonane będą z rur PVC-U typu lekkiego L dn160 i zakończone studnią rewizyjną Sp DN600 lub wprowadzone do budynków i połączone z instalacją kanalizacyjną w budynku.

Sieć kanalizacyjną ciśnieniową zaprojektowano z rur kanalizacyjnych łączonych przez zgrzewanie doczołowe typu PEHD do kanalizacji ciśnieniowej o średnicy DN50-DN160. Studnie rewizyjne projektuje się z kręgów betonowych z betonu klasy B-45, wodoszczelnego W8, mrozoodpornego F-150 z kręgiem dennym monolitycznym. Studnie rozprężne projektuje się z tworzywa sztucznego monolityczne teleskopowe o średnicy DN1200 z wyprofilowaną kinetą. Przepompownia ścieków zbudowana jest z polimerobetonu o średnicy DN1000/1200/1500. Głębokość przepompowni ścieków - max. 5,5 m p.p.t. Wewnątrz zbiornika przepompowni ścieków znajdować się będą dwie pompy pracujące naprzemiennie wraz z oprzyrządowaniem. Zbiorniki będą posadowione całkowicie w gruncie.

Zakłada się szerokość wykopu 1,0 m. Minimalne przykrycie przewodów mierzone od powierzchni przewodu do rzędnej terenu - 1,0 m. Przejścia poprzeczne przez drogę o nawierzchni utwardzonej wykonane będą metodą bezodkrywkową. Wykopy wykonywane jako wąskoprzestrzenne, szalowane, mechanicznie przy pomocy koparki na odkład. W miejscach skrzyżowań z uzbrojeniem podziemnym roboty wykonywane będą ręcznie.

W przypadku występowania wysokiego stanu wód gruntowych zakłada się odwodnienie przy pomocy drenażu czy igłofiltrów, co może spowodować lokalną okresową depresję, a więc obniżenie poziomu zwierciadła wody gruntowej. Zasięg poziomu depresji wyniesie maksymalnie do 5 m od linii prowadzenia robót ziemnych. Po zakończeniu robót odwodnieniowych zwierciadło wody powinno wrócić do stanu pierwotnego w okresie 3 dob.

Woda wykorzystywana będzie dla celów socjalnych na budowie oraz wykonania prób szczelności sieci kanalizacji sanitarnej. Przewidywana ilość wody wyniesie ok. 90 m³. Budowa sieci kanalizacji sanitarnej wymaga zaopatrzenia w wodę do wykonania prób szczelności (dotyczy rurociągów ciśnieniowych) i płukania rurociągów grawitacyjnych, które odbywają się za pomocą specjalistycznego sprzętu. Woda zostanie doprowadzona istniejącym, a następnie projektowanym wodociągiem rozdzielczym. Wykorzystana woda zostanie następnie wypompowana wybudowaną siecią kanalizacyjną do istniejącego kolektora sanitarnego.

W okresie eksploatacji sieci nie planuje się wykorzystywania wody. Technologia przesyłu ścieków nie wymaga dostarczenia wody.

Zaplecze budowy zostanie zorganizowane poza terenem inwestycji. Zaplecze stanowić będzie kontener na ścieki socjalno-bytowe dla pracowników. Ze względu na krótki okres realizacji inwestycji nie przewiduje się wykonania bazy materiałowej i zaplecza socjalnego.

Zgodnie z podziałem dokonany w Planie gospodarowania wodami na obszarze dorzecza Wisły (rozporządzenie Rady Ministrów z dnia 18 października 2016 r. w sprawie

Planu gospodarowania wodami na obszarze dorzecza Wisły (Dz. U. z 2016 r. póź. 1911 ze zm.)), przedmiotowa inwestycja zlokalizowana jest w obrębie jednolitej części wód powierzchniowych oznaczonych kodem europejskim:PLRW20006246729 o nazwie „Czechówka”, status: naturalna część wód, typ (6) Potok wyżynny węglanowy z substratem drobnoziarnistym na lessach i lessopodobnych. Ocena stanu JCWP - zły. Celem środowiskowym dla JCWP jest dobry stan ekologiczny i dobry stan chemiczny. Osiągnięcie celów środowiskowych dla JCWP oceniono jako zagrożone - typ odstępstwa 4(4) - I -Brak możliwości technicznych. W zlewni JCWP występuje presja komunalna. W programie działań zaplanowano działania podstawowe, obejmujące uporządkowanie gospodarki ściekowej, które są wystarczające, aby zredukować tą presję w zakresie wystarczającym dla osiągnięcia dobrego stanu. Z uwagi jednak na czas niezbędny dla wdrożenia działań, a także okres niezbędny aby wdrożone działania przyniosły wymierne efekty, dobry stan będzie mógł być osiągnięty do roku 2021.

Planowana inwestycja położona jest w obrębie udokumentowanego Głównego Zbiornika Wód Podziemnych GZWP Nr 406 Niecka lubelska (Lublin).

Przedsięwzięcie zlokalizowane jest w obszarze jednolitej części wód podziemnych oznaczonej kodem PLGW200089, która charakteryzuje się dobrym stanem ilościowym oraz chemicznym. Celem środowiskowym dla JCWPd jest dobry stan chemiczny i dobry stan ilościowy. Osiągnięcie celów środowiskowych oceniono jako niezagrożone. JCWPd znajduje się w obszarze wyznaczonym do poboru wody przeznaczonej do spożycia przez ludzi, gdzie jakość wody do spożycia nie powinna ulegać pogorszeniu oraz w obszarze przeznaczonym do ochrony siedlisk lub gatunków, gdzie utrzymanie lub poprawa stanu jest ważnym czynnikiem w ich ochronie.

W bezpośrednim sąsiedztwie planowanej inwestycji brak jest obszarów wodno-błotnych oraz obszarów o płytkim zaleganiu wód podziemnych w tym siedlisk lęgowych i ujść rzek.

Na terenie planowanej inwestycji ani w jej zasięgu nie znajdują się obszary objęte ochroną, w tym strefy ochronne ujęć wód i obszary ochronne zbiorników wód śródładowych oraz obszary, na których standardy jakości środowiska zostały przekroczone.

Projektowana sieć kanalizacyjna jest w całości szczelna dzięki wykorzystaniu do jej budowy szczelnych elementów systemowych z tworzyw sztucznych, betonu i odpowiednim połączeniom tych elementów. W fazie eksploatacji czynnikami zmniejszającymi oddziaływanie na środowisko będą: właściwa organizacja robót na czas remontów i napraw, właściwa eksploatacja kolektorów sanitarnych, utrzymanie w czystości terenu wokół obiektów. W fazie eksploatacji najistotniejsze oddziaływania będą występowały podczas ewentualnych awarii związanych z niedrożnością kanałów. Udrożnienie kanałów będzie się wiązało z czasowym zajęciem pasa drogowego przez wyspecjalizowane służby i z koniecznością przepłukania. Oddziaływania te będą krótkotrwałe, nie powodujące negatywnych oddziaływań na środowisko.

Uwzględniając charakter, skalę i lokalizację przedsięwzięcia oraz planowane rozwiązania chroniące środowisko Państwowe Gospodarstwo Wodne Wody Polskie Regionalny Zarząd Gospodarki Wodnej w Lublinie stwierdził, że nie przewiduje się negatywnego oddziaływania przedmiotowej inwestycji na stan jednolitych części wód oraz na realizację celów środowiskowych określonych w Planie gospodarowania wodami na obszarze dorzecza Wisły.

Realizacja planowanej inwestycji prowadzona będzie w bezpośrednim sąsiedztwie zabudowy mieszkaniowej zagrodowej. Zgodnie z treścią rozporządzenia Ministra Środowiska z dnia 14 czerwca 2007 r. w sprawie dopuszczalnych poziomów hałasu

w środowisku (t. j. Dz. U. z 2014 r., poz. 112) dla terenów zabudowy zagrodowej obowiązują dopuszczalne poziomy hałasu w środowisku w porze dnia 55 dB(A) i w porze nocy 45 dB(A).

Źródłem hałasu na etapie realizacji inwestycji będzie praca maszyn budowlanych oraz ruch środków transportu. Oddziaływanie akustyczne powodowane w związku z prowadzeniem robót budowlanych będzie miało charakter czasowy – uciążliwości ustąpią po zakończeniu etapu budowy. Zastosowanie rozwiązań chroniących środowisko m.in. takich, jak: stosowanie nowoczesnych i sprawnych technicznie maszyn budowlanych, koordynacja wszystkich prac budowlanych, aby czas ich trwania był możliwie jak najkrótszy i najmniej uciążliwy dla środowiska; dbałość o właściwy stan techniczny sprzętu emitującego hałas do środowiska; ograniczenie prac budowlanych wyłącznie w porze dziennej; przyczyniające się do zminimalizowania tego oddziaływania na środowisko.

Eksploracja przedmiotowej inwestycji związana będzie z emisją hałasu podczas pracy pomp, które zlokalizowane będą w zbiorniku podziemnym co przyczyni się do minimalizacji emisji hałasu do środowiska.

Na etapie realizacji przedsięwzięcia oddziaływanie w zakresie wpływu na stan czystości powietrza związane będzie ze wzmożonym ruchem środków transportu, pracą maszyn i urządzeń budowlanych powodujących zapylenie i emisję spalin. Emisja nieorganicznych pyłów wystąpi na całej długości realizowanego przedsięwzięcia wyłącznie podczas prowadzenia prac ziemnych. Wpływ etapu realizacji przedsięwzięcia będzie miał charakter krótkotrwały, niekumulujący się w środowisku i ustąpi wraz z zakończeniem prac budowlanych.

Nie przewiduje się emisji do powietrza podczas eksploatacji inwestycji.

Realizacja planowanego zamierzenia inwestycyjnego związana jest z powstawaniem odpadów, związanych z prowadzonymi pracami budowlanymi.

Odpady powstające na etapie realizacji inwestycji należy magazynować selektywnie w odpowiednich pojemnikach w wyznaczonym miejscu na terenie budowy. Następnie odpady należy przekazać odpowiednim podmiotom posiadającym odpowiednie pozwolenia z zakresu gospodarki odpadami, gwarantującym zagospodarowanie odpadów zgodnie z prawem.

Masy ziemne powstające podczas realizacji inwestycji zostaną w całości zagospodarowane w miejscu ich wydobywania.

Podczas eksploatacji inwestycji mogą powstać odpady w wyniku prowadzonych prac naprawczych, konserwacyjnych itp. Sposób postępowania z ewentualnymi odpadami musi być zgodny z przepisami ustawy o odpadach.

Właściwa gospodarka odpadami na terenie inwestycji poprzez stworzenie prawidłowych warunków magazynowania odpadów oraz zapewnienia ich dalszego zagospodarowania przez uprawnione do tego podmioty w sposób zgodny z przepisami w zakresie ochrony środowiska spowoduje, że emisja odpadów z terenu inwestycji nie będzie stanowiła negatywnego oddziaływania na środowisko.

Planowane przedsięwzięcie realizowane będzie poza obszarami objętymi ochroną na podstawie ustawy z dnia 16 kwietnia 2004 r. o ochronie przyrody. Najbliższe obszarowe formy ochrony przyrody to: specjalny obszar ochrony siedlisk Natura 2000 „Świdnik” PLH 060021, specjalny obszar ochrony siedlisk Natura 2000 „Bystrzyca Jakubowicka” PLH 060096, Obszar Chronionego Krajobrazu Dolina Ciemięgi.

Przewiduje się, że planowana Inwestycja ze względu na charakter nie pogorszy stanu siedlisk, a także nie wpłynie negatywnie na gatunki, dla których zostały wyznaczone najbliższe obszary sieci ekologicznej Natura 2000 oraz pozostałych form ochrony przyrody. Inwestycja nie będzie wywoływała oddziaływań, które mogłyby w sposób skumulowany wpływać na sieć obszarów Natura 2000. Ze względu na lokalizację planowane przedsięwzięcie nie wpłynie negatywnie na zachowanie spójności i integralności sieci ekologicznej Natura 2000.

Realizacja inwestycji nie stworzy zagrożenia dla celów i przedmiotu ochrony obszarów Natura 2000.

Planowana inwestycja usytuowana jest poza korytarzami ekologicznymi. Najbliżej położonym korytarzem ekologicznym względem projektowanej sieci kanalizacji sanitarnej jest korytarz ekologiczny KPdC – 3B Północna Lubelszczyzna. Z uwagi na rodzaj inwestycji jej realizacja i eksploatacja nie wpłynie na funkcjonalną łączność oraz przemieszczanie się roślin i zwierząt pomiędzy siedliskami w ramach korytarza ekologicznego a zarazem nie wpłynie na bioróżnorodność pomiędzy ekosystemami.

W ramach realizacji inwestycji nie przewiduje się wycinki drzew i krzewów.

W karcie wskazano, że w zakresie inwestycji brak jest przedsięwzięć realizowanych i zrealizowanych, znajdujących się na terenie, na którym planuje się realizację przedsięwzięcia oraz w obszarze oddziaływania przedsięwzięcia. Brak jest przedsięwzięć, których oddziaływania mieszczą się w obszarze oddziaływania planowanego przedsięwzięcia – w zakresie, w jakim ich oddziaływania mogą prowadzić do skumulowania oddziaływań z planowanym przedsięwzięciem.

Z analizy szczegółowych uwarunkowań określonych w art. 63 ust. 1 ustawy o oś wynika, że planowana inwestycja położona jest poza obszarami wybrzeża, obszarem górskim, leśnym, terenem uzdrowiska, poza obszarem, na którym standardy jakości środowiska zostały przekroczone, obszarem łęgowym oraz ujściem rzek.

Zgodnie z wypisem i wyrysem z miejscowego planu zagospodarowania gminy Jastków teren inwestycji usytuowany jest m. in. na obszarze potencjalnego występowania zabytków archeologicznych. Ponadto zgodnie z zapisami zawartymi w wypisie i wyrysie z miejscowego planu miasta Lublin inwestycja będzie realizowana m. in. w Strefie Obserwacji Archeologicznej – ARO6.

Zgodnie z art. 32 ustawy z dnia 23 lipca 2003 r. o ochronie zabytków i opiece nad zabytkami (t. j. Dz. U. z 2018, poz. 2067 ze zm.) kto, w trakcie prowadzenia robót budowlanych lub ziemnych, odkrył przedmiot, co do którego istnieje przypuszczenie, iż jest on zabytkiem, jest obowiązany:

- wstrzymać wszelkie roboty mogące uszkodzić lub zniszczyć odkryty przedmiot,
- zabezpieczyć, przy użyciu dostępnych środków, ten przedmiot i miejsce jego odkrycia,
- niezwłocznie zawiadomić o tym właściwego wojewódzkiego konserwatora zabytków, a jeśli nie jest to możliwe, właściwego wójta (burmistrza, prezydenta miasta).

Przedsięwzięcie będzie związane z niewielką emisją gazów cieplarnianych do atmosfery podczas transportu w trakcie realizacji przedsięwzięcia. Nie przewiduje się emisji gazów cieplarnianych w wyniku eksploatacji planowanego przedsięwzięcia.

Przedmiotowa inwestycja nie jest zakładem o zwiększonym bądź dużym ryzyku wystąpienia poważnej awarii przemysłowej zgodnie z rozporządzeniem Ministra Gospodarki z dnia 29 stycznia 2016 r. w sprawie rodzajów i ilości znajdujących się w zakładzie substancji niebezpiecznych, decydujących o zaliczeniu zakładu do zakładu o zwiększonym lub dużym ryzyku wystąpienia poważnej awarii przemysłowej (Dz. U. z 2016 r. poz. 138).

Zgodnie z art. 73 ust. 1 ustawy z dnia 7 lipca 1994 r. Prawo budowlane (Dz. U. z 2018 r. poz. 1202) katastrofą budowlaną jest niezamierzone, gwałtowne zniszczenie obiektu budowlanego lub jego części, a także konstrukcyjnych elementów rusztowań, elementów urządzeń formujących, ścianek szczelnych i obudowy wykopów. Planowane przedsięwzięcie ze względu na swój charakter nie będzie powodować ryzyka zniszczenia sieci lub jego poważnego uszkodzenia. Planowane przedsięwzięcie ze względu na swój charakter nie będzie powodować ryzyka poważnego uszkodzenia. Zajmowana powierzchnia wykorzystywana będzie wyłącznie do celów poprowadzenia sieci kanalizacyjnej. Inwestycja nie jest związana z wykorzystaniem substancji palnych lub wybuchowych mogących powodować katastrofę budowlaną. Nie przewiduje się wykorzystywać urządzeń oraz pojazdów mogących wpłynąć na stabilność i trwałość konstrukcyjną sieci kanalizacyjnej.

Realizacja i eksploatacja przedmiotowej inwestycji nie będzie się wiązała z ryzykiem wystąpienia katastrofy naturalnej. Ze względu na charakter inwestycji oraz umiejscowienie przedsięwzięcia można stwierdzić, że ewentualne wystąpienie katastrof naturalnych nie wpłynie znacząco na sieć kanalizacyjną.

W ramach realizacji inwestycji nie będą wykonywane prace rozbiórkowe.

Ze względu na usytuowanie inwestycji w znacznej odległości od granicy państwa nie przewiduje się, aby jej oddziaływanie wykroczyło poza terytorium kraju. Planowane przedsięwzięcie zarówno na etapie realizacji jak i eksploatacji nie spowoduje znaczącego negatywnego oddziaływania na środowisko.

Realizacja planowanej inwestycji prowadzona będzie w bezpośrednim sąsiedztwie zabudowy mieszkaniowej zagrodowej. W związku z realizacją przedsięwzięcia nie będą wykorzystywane ani nie będą powstawać substancje niebezpieczne mogące powodować powstawanie zagrożenia życia lub zdrowia ludzi lub środowiska. Oddziaływania etapu realizacji przedsięwzięcia będą miały charakter krótkotrwały, niekumulujący się w środowisku i ustąpią wraz z zakończeniem prac budowlanych.

Zgodnie z art. 84 ustawy z dnia 3 października 2008 r. w przypadku gdy nie została przeprowadzona ocena oddziaływania przedsięwzięcia na środowisko, w decyzji o środowiskowych uwarunkowaniach organ stwierdza brak potrzeby przeprowadzenia oceny oddziaływania przedsięwzięcia na środowisko. Decyzja o środowiskowych uwarunkowaniach wymaga uzasadnienia. Uzasadnienie decyzji o środowiskowych uwarunkowaniach, w myśl art. 85 ustawy z dnia 3 października 2008r., niezależnie od wymagań wynikających z przepisów Kodeksu postępowania administracyjnego, powinno zawierać, w przypadku gdy nie została przeprowadzona ocena oddziaływania przedsięwzięcia na środowisko – informacje o uwarunkowaniach, o których mowa w art. 63 ust. 1, uwzględnionych przy stwierdzaniu braku potrzeby przeprowadzenia oceny oddziaływania przedsięwzięcia na środowisko.

Organ rozstrzygający przeprowadził przedmiotowe postępowanie zgodnie z obowiązującymi przepisami prawa regulującymi jego uprawnienia, jak i w oparciu o przepisy Kodeksu postępowania administracyjnego.

W niniejszej decyzji uwzględniono wymagania dotyczące zawartości decyzji określone w art. 107 Kodeksu postępowania administracyjnego oraz określone w art. 84 i art. 85 ustawy z dnia 3 października 2008r. W toku przeprowadzonego postępowania administracyjnego zapewniono stronom czynny udział. Strony były informowane o przysługujących im prawach w formie obwieszczeń i miały możliwość zapoznania się z całokształtem zebranego w sprawie materiału dowodowego.

Niniejsza decyzja nie zwalnia od obowiązku uzyskania innych decyzji i zezwoleń wymaganych przez przepisy prawa.

W tym stanie faktycznym i prawnym orzeczono jak w sentencji.

POUCZENIE

Od niniejszej decyzji służy stronom odwołanie do Generalnego Dyrektora Ochrony Środowiska w Warszawie za pośrednictwem Regionalnego Dyrektora Ochrony Środowiska w Lublinie w terminie 14 dni od dnia doręczenia decyzji.

Zgodnie z art. 127a Kodeksu postępowania administracyjnego w trakcie biegu terminu do wniesienia odwołania stronom przysługuje możliwość zrzeczenia się praw do wniesienia odwołania. Zrzeczenie się prawa do odwołania następuje w formie oświadczenia. Oświadczenie to należy złożyć do Regionalnej Dyrekcji Ochrony Środowiska w Lublinie. Z dniem doręczenia oświadczenia o zrzeczeniu się praw do wniesienia odwołania przez ostatnią ze stron postępowania, decyzja staje się ostateczna i prawomocna.



Regionalny Dyrektor Ochrony Środowiska
w Lublinie
dr inż. Arkadiusz Iwanicki

Załączniki:

1. Charakterystyka planowanego przedsięwzięcia zgodnie z art. 84 ust. 2 ustawy ooś.

Otrzymują:

1. Gmina Jastków reprezentowana przez Pełnomocnika P. Pawła Bobrowskiego
2. Pozostałe strony postępowania zgodnie z art. 49 KPA

Do wiadomości:

1. Państwowy Powiatowy Inspektor Sanitarny w Lublinie, ul. Uniwersytecka 12, 20 – 029 Lublin
2. Państwowe Gospodarstwo Wodne Wody Polskie Regionalny Zarząd Zlewni w Lublinie ul. Leszka czarnego 3, 20 – 610 Lublin
3. Urząd Miasta Lublin Plac Króla Władysława Łokietka 1, 20 – 109 Lublin (ePUAP)
4. aa

WOOŚ.420.18.2019.GM.11

Lublin, dnia 5 lipca 2019 r.

**Załącznik do decyzji Regionalnego Dyrektora Ochrony Środowiska w Lublinie
z dnia 5 lipca 2019 r. znak: WOOŚ.420.18.2019.GM.10**

**Charakterystyka planowanego przedsięwzięcia zgodnie z art. 84 ust. 2 ustawy z dnia
3 października 2008 r. o udostępnianiu informacji o środowisku i jego ochronie,
udziale społeczeństwa w ochronie środowiska oraz o ocenach oddziaływania na
środowisko (tekst jedn. Dz. U. z 2018 r., poz. 2081 ze zm.)**

Planowane przedsięwzięcie polegać będzie na budowie sieci kanalizacji sanitarnej w systemie grawitacyjno-ciśnieniowym wraz z przyłączami. Projektowana sieć kanalizacji sanitarnej o średnicy dn200-250 z materiału PVC-U oraz PE przebiegać będzie w obrębie pasa drogowego dróg utwardzonych i działek prywatnych i zostanie włączona do istniejącej sieci kanalizacji sanitarnej.

Inwestycja realizowana będzie w miejscowościach: Płuszwowice Kolonia, Dąbrowica, Dębówka, Dębówka Kolonia, Lublinie w ramach aglomeracji Lublin,

Skala przedsięwzięcia:

- sieć kanalizacji sanitarnej grawitacyjnej – łączna długość ca 18,0 km,
- sieć kanalizacji sanitarnej ciśnieniowej – łączna długość ca 9,0 km,
- przyłącza kanalizacji sanitarnej – ok. 250 szt.

Trasa, po której będzie przebiegała projektowana sieć usytuowana będzie w pasie drogowym drogi gminnej, powiatowej i dróg prywatnych o nawierzchni utwardzonej i gruntowej oraz w pasie nieutwardzonym działek budowlanych i rolnych. Nie przewiduje się wyłączenia powierzchni biologicznie czynnej, gdyż sieć prowadzona jest w gruncie pod powierzchnią terenu.

Projektowana sieć kanalizacyjna grawitacyjna zostanie wykonana z rur PVC-U typu średniego i ciężkiego S dn200 i dn250, łączonych za pomocą gumowych uszczelnień wargowych. Ze względu na ukształtowanie terenu projektuje się na trasie kanalizacji przepompownie ścieków w ilości ok. 16 szt. Na sieci projektuje się w odległościach co najmniej 50 m studnie rewizyjne wykonane z PEHD lub kręgów żelbetowych DN1200 zwieńczonych włazem żeliwnym.

Przyłącza kanalizacji sanitarnej wykonane będą z rur PVC-U typu lekkiego L dn160 i zakończone studnią rewizyjną Sp DN600 lub wprowadzone do budynków i połączone z instalacją kanalizacyjną w budynku.

Sieć kanalizacyjną ciśnieniową zaprojektowano z rur kanalizacyjnych łączonych przez zgrzewanie doczołowe typu PEHD do kanalizacji ciśnieniowej o średnicy DN50-DN160. Studnie rewizyjne projektuje się z kręgów betonowych z betonu klasy B-45, wodoszczelnego W8, mrozoodpornego F-150 z kręgiem dennym monolitycznym. Studnie rozprężne projektuje się z tworzywa sztucznego monolityczne teleskopowe o średnicy DN1200 z wyprofilowaną kinetą. Przepompownia ścieków zbudowana jest z polimerobetonu o średnicy DN1000/1200/1500. Głębokość przepompowni ścieków - max. 5,5 m p.p.t. Wewnątrz zbiornika

przepompowni ścieków znajdować się będą dwie pompy pracujące naprzemiennie wraz z oprzyrządowaniem. Zbiorniki będą posadowione całkowicie w gruncie.

Zakłada się szerokość wykopu 1,0 m. Minimalne przykrycie przewodów mierzone od powierzchni przewodu do rzędnej terenu - 1,0 m. Przejścia poprzeczne przez drogę o nawierzchni utwardzonej wykonane będą metodą bezodkrywkową. Wykopy wykonywane jako wąskoprzestrzenne, szalowane, mechanicznie przy pomocy koparki na odkład. W miejscach skrzyżowań z uzbrojeniem podziemnym roboty wykonywane będą ręcznie.

Regionalny Dyrektor Ochrony Środowiska
w Lublinie
dr inż. Arkadiusz Iwanicki

